

Centro  
Comunitário  
São Cirilo

**Programa de Ação e Orçamento**  
**2024**

## Índice

Introdução	2
Missão, Visão e Valores	3
Estrutura do Centro São Cirilo	3
A. Programa de Ação 2024	4
Eixo Estratégico   Acompanhamento Técnico	4
Eixo Estratégico   Atividades, Formação e Eventos	6
Eixo Estratégico   Projetos	7
Eixo Estratégico   Voluntariado	8
Eixo Estratégico   Equipa	9
Eixo Estratégico   Comunicação e Imagem	10
Eixo Estratégico   Gestão Financeira e Angariação de Fundos	11
Eixo Estratégico   Parcerias	12
Eixo Estratégico   Corpos Sociais e Governança	13
B. Orçamento 2024	14
Memória Justificativa	14
Anexo	25

## Introdução

Segue-se o Programa de Ação para 2024 e o Orçamento que o torna possível. Por detrás das palavras e dos números fica o mais importante: os nomes e os rostos das pessoas e famílias que passarão pelo Centro no próximo ano. E fica o sonho de os ver autónomos, a andar para a frente com as suas vidas, sem precisarem mais de nós. Como tantos que já por aqui passaram nos últimos 13 anos.

Diante de tantos conflitos e sofrimentos que existem atualmente no mundo sentimo-nos impotentes. Não podemos alterar o curso das relações internacionais; sentimo-nos de mãos atadas. Mas podemos fazer a diferença no mundo que está mais próximo de nós. É isso que se pretende com este Programa de Ação.

P. Nuno Tovar de Lemos | Presidente da Direção

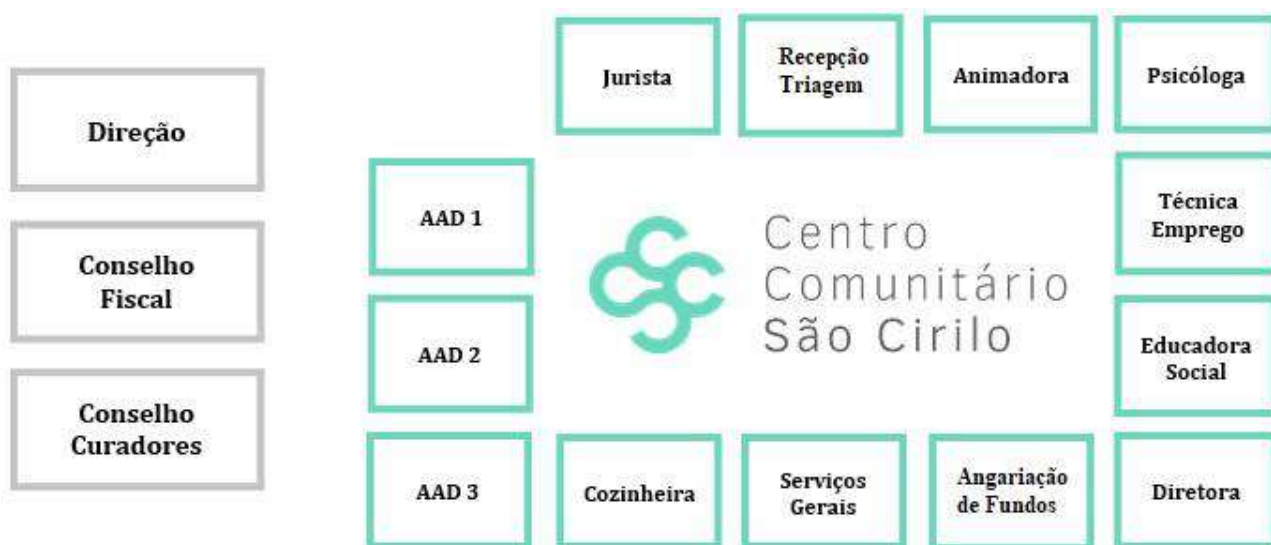
Conforme o previsto no artigo 15º, alínea a) dos Estatutos do CCSC, apresentamos, em seguida, o Programa de Ação e Orçamento para o ano de 2023 (PA02023), baseado na nossa Missão, Visão e Valores.

## Missão, Visão e Valores

O Centro Comunitário São Cirilo, enquanto Instituição Particular de Solidariedade Social e obra da Província Portuguesa da Companhia de Jesus, assenta numa missão, visão e valores próprios, que o caracterizam e orientam na sua forma de atuação:

- **Missão:** o Centro Comunitário São Cirilo é uma “comunidade de inserção com alojamento” (figura tipificada pela Segurança Social), focada na capacitação para a autonomia de pessoas e famílias, migrantes e nacionais, em idade ativa e em situação de fragilidade social, promovendo a sua integração através de Projetos de Vida (PV) construídos com os próprios utentes. O PV é o instrumento que orienta toda a intervenção, desde o momento do acolhimento até à total autonomização, sendo definido e avaliado periodicamente entre a equipa multidisciplinar e o utente, num trabalho conjunto e integrado que visa promover a capacitação e responsabilização.
- **Visão:** ser comunidade de referência na capacitação e reintegração social de pessoas, migrantes e nacionais, segundo uma visão cristã e inaciana da pessoa e do mundo. Queremos servir sempre mais e melhor, procurando sempre a articulação com entidades parceiras e aprendendo com as suas boas práticas.
- **Valores:** acolhimento, autonomização, dignidade humana, liberdade, comunidade e transparência.

## Estrutura do Centro São Cirilo



## A. Programa de Ação 2024

O presente Programa de Ação para 2024, abaixo apresentado, visa contribuir para o cumprimento da missão do Centro Comunitário São Cirilo (CCSC) no próximo ano, nos diferentes apoios sociais prestados.

Tendo por base a missão de capacitação para a autonomização e (re)integração social e profissional de pessoas e famílias, sobretudo migrantes e refugiados, em situação de vulnerabilidade social, foram definidos eixos prioritários, como o acompanhamento técnico, a capacitação, projetos de inovação, o voluntariado, a sustentabilidade, a comunicação e o trabalho de colaboração.

Para cada eixo, estabeleceram-se objetivos, ações a desenvolver, metodologia, público-alvo, recursos humanos necessários, periodicidade, indicadores e resultados esperados, bem como a calendarização prevista para cada ação ao longo do ano de 2024 (*cf.* Anexo I).

Destacamos o investimento na área de Angariação de Fundos, procurando a sustentabilidade económica mas também a promoção do impacto social da nossa missão. Destacamos, também, o desenvolvimento de novos projetos, tendo em conta a realidade atual, num caminho para uma resposta social cada vez mais atual e inovadora.

### Eixo Estratégico | Acompanhamento Técnico

O primeiro eixo estratégico apresenta-se como um eixo central na resposta social do CCSC. O Acompanhamento Técnico, que tem por base o Projeto de Vida (PV) - instrumento que orienta toda a intervenção -, manifesta-se como essencial no processo de capacitação e autonomização dos utentes. Em 2024, centrar-nos-emos, entre outros aspetos: nas diferentes respostas sociais que queremos continuar a oferecer, com especial atenção à gestão do Plano Individual de Intervenção (PII); na reformulação da base de dados, de forma a ter dados estatísticos mais precisos para avaliar o impacto real da nossa intervenção; na avaliação *ongoing* dos serviços prestados, de forma a poder consolidar boas práticas.

EIXO ESTRATÉGICO	OBJETIVOS	AÇÕES A DESENVOLVER	PÚBLICO-ALVO*	RECURSOS HUMANOS	RESULTADOS	CALENDARIZAÇÃO												
<b>Acompanhamento Técnico</b>	1. Promover a capacitação, integração e autonomização	1.1. Atendimento Técnico	1º, 2º, 3º e 4º	Equipa Técnica	GAS: 1000 atendimentos	J	F	M	A	M	J	J	A	S	O	N	D	
					GAP: 700 atendimentos	J	F	M	A	M	J	J	A	S	O	N	D	
					GAJ: 450 atendimentos	J	F	M	A	M	J	J	A	S	O	N	D	
					GEE: 1200 atendimentos	J	F	M	A	M	J	J	A	S	O	N	D	
					SAT/SAR: 60 pedidos	J	F	M	A	M	J	J	A	S	O	N	D	
					SAC: 90 pedidos	J	F	M	A	M	J	J	A	S	O	N	D	
		1.2. Atendimento de proximidade	1º, 2º, 3º e 4º	Equipa Técnica e voluntários	Gab. Médico: 100 atendimentos	J	F	M	A	M	J	J	A	S	O	N	D	
					Banco Roupa: 350 utilizações	J	F	M	A	M	J	J	A	S	O	N	D	
			4º	Balneário: 1000 utilizações	J	F	M	A	M	J	J	A	S	O	N	D		
		1.3. Integração laboral	1º, 2º, 3º e 4º	Equipa Técnica e voluntários	100 utentes	J	F	M	A	M	J	J	A	S	O	N	D	
		2. Aprofundar o acompanhamento técnico	2.1. Reuniões Técnicas (bate-bola)	1º, 2º, 3º	Equipa Técnica	Reuniões de avaliação do PII realizadas	J	F	M	A	M	J	J	A	S	O	N	D
			2.2. Reformular Base de Dados	1º, 2º, 3º e 4º	Equipa Técnica + Serviços Externos	Base de dados reformulada	J	F	M	A	M	J	J	A	S	O	N	D
	3. Promover o acompanhamento na autonomização	3.1. Plano Individual de Intervenção	1º, 2º, 3º	Equipa Técnica	Plano Individual de Intervenção implementado	J	F	M	A	M	J	J	A	S	O	N	D	
		3.2. <i>Follow up</i>	1º, 2º e 3º	Equipa Técnica	<i>Follow up</i> a todos os utentes autonomizados	J	F	M	A	M	J	J	A	S	O	N	D	
	4. Avaliar os serviços prestados ( <i>ongoing</i> )	4.1. Avaliação pelos utentes	1º, 2º, 3º e 4º	Equipa Técnica	Grelha de Avaliação de Serviços preenchida pelos utentes	J	F	M	A	M	J	J	A	S	O	N	D	
		4.2. Avaliação pela equipa técnica	Equipa Técnica		Tempo Forte realizado	J	F	M	A	M	J	J	A	S	O	N	D	

## Eixo Estratégico | Atividades, Formação e Eventos

As Atividades e Formações desenvolvidas pelo CCSC apresentam-se como essenciais no processo de *empowerment* e capacitação pessoal, social e profissional dos nossos utentes.

Em 2024, através do apoio essencial dos nossos voluntários e parceiros institucionais, daremos continuidade às atividades, eventos e workshops, com destaque para algumas iniciativas: Programa de Capacitação Profissional do SAT; atividade Time Out; projeto de reciclagem GreenUS.

EIXO ESTRATÉGICO	OBJETIVOS	AÇÕES A DESENVOLVER	PÚBLICO-ALVO*	RECURSOS HUMANOS	RESULTADOS	CALENDARIZAÇÃO
<b>Atividades, Formação e Eventos</b>	5. Promover ações de capacitação	5.1. Atividades de Inscrição	1º, 2º, 3º e 4º	Equipa Técnica, voluntários e parceiros institucionais	30 turmas, 200 alunos	J F M A M J J A S O N D
		5.2. Atividades Livres			90 atividades realizadas	J F M A M J J A S O N D
		5.3. <i>Storytelling</i>			exposição de <i>storytelling</i> realizada	J F M A M J J A S O N D
		5.4. Ciclo Formativo	1º, 2º e 3º		15 formações realizadas	J F M A M J J A S O N D
		5.5. MOP e Reunião de utentes	1º		8 reuniões de utentes e MOP realizadas	J F M A M J J A S O N D
		5.6. Programa de Capacitação Profissional SAT	1º, 2º, 3º, 4º		7 programas realizados, 30 utentes alcançados	J F M A M J J S S O N D
		5.7. <i>Time out</i>	1º		1 passeio fora do Porto com SAT realizado	J F M A M J J A S O N D
		5.8. GreenUS	1º		Projeto de reciclagem realizado	J F M A M J J A S O N D
		5.9. Eventos do Calendário Anual	1º, 2º, 3º, 4º e voluntários		5 eventos realizados	J F M A M J J A S O N D
		5.10. Colaboração institucional em atividades livres	parceiros institucionais		8 parcerias realizadas	J F M A M J J A S O N D

## Eixo Estratégico | Projetos

As guerras, os crescentes fluxos migratórios, o aumento dramático do custo de vida, a crise na habitação, são exemplos da realidade dinâmica que vivemos fazendo surgir novas problemáticas. Para responder às necessidades emergentes dos utentes que procuram o apoio do CCSC, a candidatura a projetos e prémios assume-se como essencial, sobretudo no que diz respeito à criação de impacto e à sustentabilidade da missão.

Em 2024, queremos continuar a apresentar respostas sociais inovadoras, por isso, continuaremos a elaborar candidaturas a projetos que respondam às necessidades urgentes da realidade atual, como a habitação ou o acolhimento de requerentes de proteção internacional.

EIXO ESTRATÉGICO	OBJETIVOS	AÇÕES A DESENVOLVER	PÚBLICO-ALVO*	RECURSOS HUMANOS	RESULTADOS	CALENDARIZAÇÃO											
<b>Projetos</b>	6. Inovar e dinamizar	6.1. Elaborar candidaturas a projetos que visem a inovação social e dinamização	1º, 2º, 3º e 4º	Equipa Técnica	Candidaturas elaboradas e submetidas	J	F	M	A	M	J	J	A	S	O	N	D
			1º		Candidaturas elaboradas para dar resposta à crise habitacional	J	F	M	A	M	J	J	A	S	O	N	D
			1º		Projeto em parceria com o ACM para acolhimento de requerentes de proteção internacional	J	F	M	A	M	J	J	A	S	O	N	D



### Eixo Estratégico | Voluntariado

O CCSC conta com uma rede de voluntários especializados que, com disponibilidade e generosidade, oferecem diariamente o seu tempo para complementar a missão do CCSC. Esta ajuda é essencial para o desenvolvimento de algumas atividades, como as aulas, a elaboração de cabazes, o banco de roupa, a recolha de alimentos doados diariamente pelos supermercados, entre outras.

Em 2024, queremos continuar a investir no Modelo de Acompanhamento e Integração de Voluntários, criando proximidade com os voluntários e proporcionando uma experiência integral de voluntariado. Queremos dar especial destaque à avaliação dos voluntários, no final do ano, que nos permitirá medir o impacto dessa experiência. Queremos, também, criar mais oportunidade de voluntariado corporativo.

EIXO ESTRATÉGICO	OBJETIVOS	AÇÕES A DESENVOLVER	PÚBLICO-ALVO*	RECURSOS HUMANOS	RESULTADOS	CALENDARIZAÇÃO											
<b>Voluntariado</b>	7. Consolidar o modelo de acolhimento, integração, formação e avaliação do voluntariado, de forma a promover o compromisso e estabilidade dos voluntários no CCSC	7.1. Modelo de acompanhamento e integração de voluntários	voluntários	Equipa Técnica e voluntários	Modelo de acompanhamento e integração de voluntários realizado	J	F	M	A	M	J	J	A	S	O	N	D
		7.2. Voluntariado pontual e especializado			2 atividades de voluntariado pontual e especializado realizado	J	F	M	A	M	J	J	A	S	O	N	D
		7.3. Voluntariado em grupo/empresas			2 ações de voluntariado em grupo/empresas realizadas	J	F	M	A	M	J	J	A	S	O	N	D
		7.4. Modelo de avaliação de voluntariado nas diferentes áreas			Modelo de avaliação do voluntariado realizado	J	F	M	A	M	J	J	A	S	O	N	D

### Eixo Estratégico | Equipa

A gestão de pessoas e cultura é a base para o bom desempenho da missão. A equipa do CCSC é caracterizada pela sua multidisciplinidade, o que é um desafio pela diversidade de necessidades e potencialidades mas, acima de tudo, é uma grande riqueza.

Em 2024, a equipa será composta por 7 técnicos superiores, 1 administrativo, 1 auxiliar de serviços gerais, 1 cozinheira e 3 ajudantes de ação direta. Queremos continuar a potenciar a multidisciplinidade da equipa, sem esquecer as suas idiossincrasias, com destaque para: desenvolvimento e qualificação de toda a equipa; oportunidades de aprofundamento da Espiritualidade Inaciana; continuidade do Programa de Formação da Equipa Mista.

EIXO ESTRATÉGICO	OBJETIVOS	AÇÕES A DESENVOLVER	PÚBLICO-ALVO*	RECURSOS HUMANOS	RESULTADOS	CALENDARIZAÇÃO											
<b>Equipa</b>	8. Promoção de ações formativas e de <i>teambuilding</i>	8.1. Reuniões de Equipa	Equipa	Equipa	Reuniões de Equipa Técnica e Mista realizadas	J	F	M	A	M	J	J	A	S	O	N	D
		8.2. Desenvolvimento e qualificação de toda a equipa			Formações frequentadas	J	F	M	A	M	J	J	A	S	O	N	D
		8.3. Competências de trabalho em equipa			1 atividade de <i>teambuilding</i> realizada	J	F	M	A	M	J	J	A	S	O	N	D
		8.4. Programa de Formação da Equipa Mista			Programa de Formação da Equipa Mista realizado	J	F	M	A	M	J	J	A	S	O	N	D
		8.5. Formação e aprofundamento da Espiritualidade Inaciana			Atividades frequentadas	J	F	M	A	M	J	J	A	S	O	N	D

## Eixo Estratégico | Comunicação e Imagem

Apesar da falta de recursos humanos especializados na área, o CCSC tem procurado apostar em novas estratégias de comunicação, de forma a potenciar a angariação de novos voluntários, donativos, parcerias institucionais e apoios.

Em 2024, com o apoio da pessoa responsável pela Angariação de Fundos, queremos potenciar a divulgação do trabalho do CCSC, com a otimização do *site* e das redes sociais; a divulgação dos serviços, procura/oferta de emprego e captação de donativos; a atualização de material de divulgação e do Catálogo Solidário.

EIXO ESTRATÉGICO	OBJETIVOS	AÇÕES A DESENVOLVER	PÚBLICO-ALVO*	RECURSOS HUMANOS	RESULTADOS	CALENDARIZAÇÃO											
						J	F	M	A	M	J	J	A	S	O	N	D
Comunicação e Imagem	9. Fortalecimento da comunicação e divulgação	9.1. Criar vídeos promocionais	1º, 2º, 3º e 4º, doadores, parceiros, <i>stakeholders</i>	Equipa Técnica	4 vídeos promocionais criados	J	F	M	A	M	J	J	A	S	O	N	D
		9.2. Newsletter			4 newsletters criadas e divulgadas	J	F	M	A	M	J	J	A	S	O	N	D
		9.3. Atualizar material de divulgação			Material de divulgação atualizado	J	F	M	A	M	J	J	A	S	O	N	D
		9.4. Potenciar as Redes Sociais na divulgação dos serviços			Serviços divulgados	J	F	M	A	M	J	J	A	S	O	N	D
		9.5. Catálogo Solidário			Catálogo Solidário divulgado	J	F	M	A	M	J	J	A	S	O	N	D
		9.6. Potenciar e dinamizar as redes sociais na procura/oferta de emprego			Procura/ofertas de emprego publicadas e divulgadas	J	F	M	A	M	J	J	A	S	O	N	D
		9.7. Otimizar as redes sociais na captação de donativos em espécie			Necessidades de donativos em espécie publicadas e divulgadas	J	F	M	A	M	J	J	A	S	O	N	D

### Eixo Estratégico | Gestão Financeira e Angariação de Fundos

Cada vez mais, a sustentabilidade das organizações do setor social é um fator determinante para a manutenção de respostas sociais com impacto real. O Acordo de Cooperação com a Segurança Social representa apenas cerca de metade dos gastos anuais do CCSC. A enorme generosidade, silenciosa, mas constante, dos “Amigos do CCSC”, dos apoios pro bono e das empresas mecenas, surgem como um reforço determinante para a sustentabilidade financeira do CCSC.

Em 2024, vamos contar com um novo recurso humano dedicado ao fundraising e apoio à direção técnica. É essencial continuar a investir em diferentes formas de sustentabilidade do CCSC, como alargar e fidelizar os apoios de particulares e de empresas, criar novas campanhas e eventos de *fundraising*, mas também encontrar formas inovadoras de angariação de fundos.

EIXO ESTRATÉGICO	OBJETIVOS	AÇÕES A DESENVOLVER	PÚBLICO-ALVO*	RECURSOS HUMANOS	RESULTADOS	CALENDARIZAÇÃO											
<b>Gestão Financeira e Angariação de Fundos</b>	10. Promoção da sustentabilidade financeira	10.1. Gabinete de Angariação de Fundos	doadores particulares, empresas mecenas, parceiros, stakeholders	Equipa Técnica	Gabinete de AF criado	J	F	M	A	M	J	J	A	S	O	N	D
		10.2. Alargar a rede de "Amigos do CCSC"		Equipa Técnica/Corpos Sociais	Novos "Amigos do CCSC" inscritos	J	F	M	A	M	J	J	A	S	O	N	D
		10.3. Criar e desenvolver novas campanhas e eventos de <i>fundraising</i>		Equipa Técnica	Novos doadores inscritos em campanhas de <i>fundraising</i>	J	F	M	A	M	J	J	A	S	O	N	D
				Corpos Sociais ( <i>task force</i> )	2 eventos de <i>fundraising</i> realizados	J	F	M	A	M	J	J	A	S	O	N	D
		10.4. Alargar rede de empresas mecenas		Equipa Técnica/Corpos Sociais	Novas parcerias empresariais estabelecidas	J	F	M	A	M	J	J	A	S	O	N	D
		10.5. Fidelizar e reforçar a rede de apoios <i>pro bono</i>		Equipa Técnica/Corpos Sociais	Novas parcerias <i>pro bono</i> estabelecidas	J	F	M	A	M	J	J	A	S	O	N	D
		10.6. Potenciar o <i>fundraising</i> através do site		Equipa Técnica	Campanhas de <i>fundraising</i> através do site	J	F	M	A	M	J	J	A	S	O	N	D
		10.7. Campanha de consignação do IRS		Equipa Técnica/Corpos Sociais	Campanha de consignação do IRS realizada	J	F	M	A	M	J	J	A	S	O	N	D
		10.8. Promover ações de divulgação do CCSC		Equipa Técnica	Ações de divulgação realizadas	J	F	M	A	M	J	J	A	S	O	N	D
		10.9. Arrendamento de lugares de garagem e de outros espaços		Equipa Técnica	Espaços arrendados	J	F	M	A	M	J	J	A	S	O	N	D

### Eixo Estratégico | Parcerias

No setor social, o trabalho de colaboração é essencial para potenciar as respostas existentes, através de parcerias empresariais ou interinstitucionais. O desenvolvimento destas relações permite criar sinergias, alargar o poder de resposta, promover os serviços prestados, e alcançar um público mais vasto e diversificado.

Em 2024, pretendemos continuar a alargar e solidificar as relações interinstitucionais, através da presença em diversas plataformas sociais da cidade, de novas parcerias de empregabilidade e de novas formas de colaboração.

EIXO ESTRATÉGICO	OBJETIVOS	AÇÕES A DESENVOLVER	PÚBLICO-ALVO*	RECURSOS HUMANOS	RESULTADOS	CALENDARIZAÇÃO											
<b>Parcerias</b>	11. Promoção e solidificação do trabalho em rede	11.1. Alargar e solidificar parcerias de empregabilidade	parceiros, <i>stakeholders</i>	Equipa Técnica	Bolsa de emprego alargada	J	F	M	A	M	J	J	A	S	O	N	D
		11.2. Fortalecer a articulação com a rede Inaciana, a Rede Social, o CLASP, a UDIPSS, o ACM e outros parceiros sociais			Reuniões realizadas	J	F	M	A	M	J	J	A	S	O	N	D
		11.3. Aprofundar as relações inter-institucionais estabelecidas nos diferentes gabinetes			Reuniões realizadas	J	F	M	A	M	J	J	A	S	O	N	D

### Eixo Estratégico | Corpos Sociais e Governança

O CCSC está assente num modelo de *governance* composto pela Direção, Conselho Fiscal e Conselho de Curadores, responsáveis pelo estabelecimento de diretrizes relativas aos eixos estratégicos a adotar, pela coordenação da sua execução e pela gestão dos recursos financeiros no cumprimento da sua missão. Este eixo estratégico tem como objetivo estimular o envolvimento e proximidade dos Corpos Sociais na dinâmica de funcionamento do CCSC.

Em 2024, pretendemos continuar a promover a participação regular dos Corpos Sociais, não só em atividades que compõem o Calendário Anual do CCSC mas, também, num acompanhamento próximo da vida quotidiana da casa, na contribuição em áreas de saber especializadas e num maior envolvimento na estratégia de angariação de fundos e comunicação do CCSC.

EIXO ESTRATÉGICO	OBJETIVOS	AÇÕES A DESENVOLVER	PÚBLICO-ALVO*	RECURSOS HUMANOS	RESULTADOS	CALENDARIZAÇÃO											
<b>Corpos Sociais e Governança</b>	12. Promoção da proximidade e envolvimento dos corpos sociais na dinâmica de funcionamento do CCSC	12.1. Envolver os Corpos Sociais nos eventos, atividades, voluntariado e Angariação de Fundos	Corpos Sociais	Direção	Corpos Sociais mais presentes e envolvidos	J	F	M	A	M	J	J	A	S	O	N	D

## B. Orçamento Previsional 2024

### MEMÓRIA JUSTIFICATIVA

---

#### 1. Introdução

No orçamento para 2024, encontram-se relevados os montantes expectáveis, nesta data, para o efetivo funcionamento do Centro, tendo subjacente o plano de atividades previsto para 2024. Os principais pressupostos que estão refletidos na proposta de orçamento são os seguintes:

- Previsão de Fecho 2023, tendo por base o balancete de setembro;
- Taxa de inflação (2023) 4,6%
- Atualização dos preços das prestações de serviços adquiridas em média de 5%, com exceção para a eletricidade e água, com aumento de 7,5%.
- Atualização do valor das rendas das garagens em 17%;
- Atualização do valor do Acordo de Cooperação Atípico em 3%;
- Crescimento da massa salarial em 3%
- Contratação de 1 colaborador para apoio à direção técnica e angariação de fundos

A memória justificativa que acompanha o orçamento está organizada nos seguintes pontos:

2. Conta de Exploração
3. Gastos e Perdas
  - 3.1. Custos das mercadorias Vendidas e das Matérias Consumidas
  - 3.2. Fornecimentos e Serviços Externos
  - 3.3. Gastos com o Pessoal
  - 3.4. Gastos de Depreciação e de Amortização
  - 3.5. Gastos de Financiamento e Outros Gastos e Perdas
4. Rendimentos e Ganhos

## 2. Conta de Exploração

A conta de exploração resultante do exercício de orçamentação para 2024 é a seguinte:

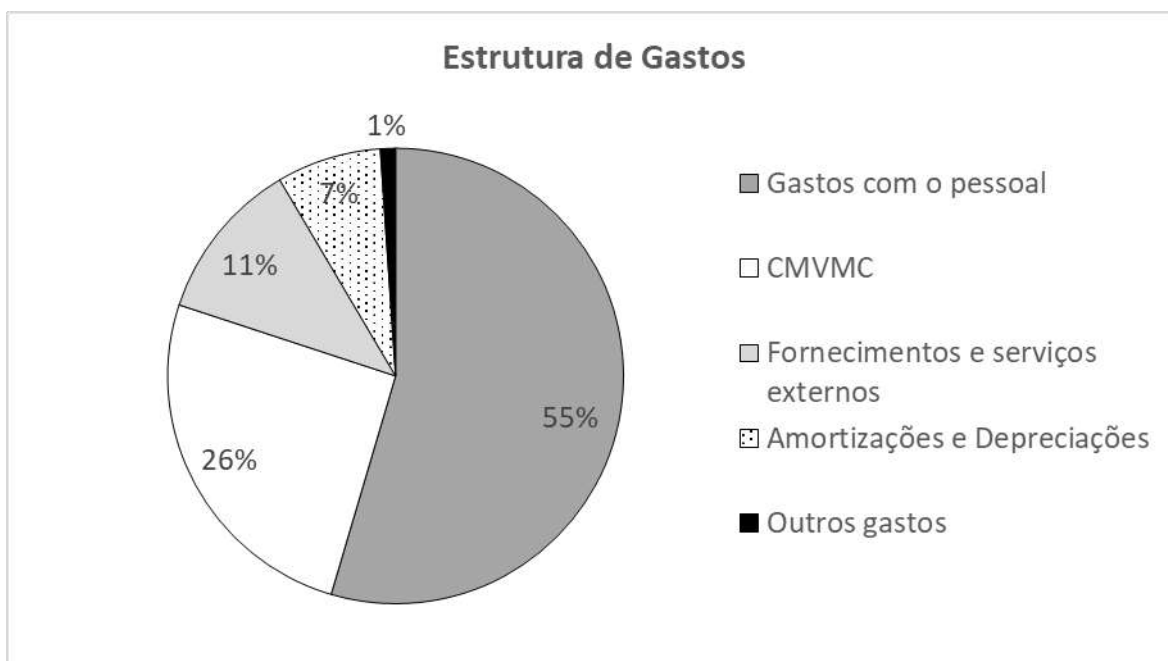
(valores em euros)

RUBRICAS	O 2024	%
<b>Rendimentos</b>		
Subsídios, doações e legados à exploração	433 320	97%
Vendas e serviços prestados	9 495	2%
Variação nos inventários da produção	1 415	0%
Outros rendimentos	500	0%
<b>Total de Rendimentos</b>	<b>444 729</b>	<b>100%</b>
<b>GASTOS</b>		
Gastos com o pessoal	242 778	55%
CMVMC	113 400	26%
Fornecimentos e serviços externos	50 970	11%
Amortizações e Depreciações	32 680	7%
Outros gastos	4 750	1%
<b>Total de Gastos</b>	<b>444 578</b>	<b>100%</b>
<b>Resultado Líquido</b>	<b>151</b>	

No final da memória justificativa encontram-se as rubricas de rendimentos e gastos em pormenor.

## 3. Gastos e Perdas

O total de gastos previstos ascende a 444.577,99 euros e é composto por seis rubricas de gastos, de acordo com gráfico seguinte.





Os gastos com Pessoal são a rubrica de gastos com maior peso, 55%, seguidos do Custo das Mercadorias Vendidas e Consumidas, que pesa 26%, e dos fornecimentos e serviços externos com um peso de 11%.

### 3.1 Custo das Mercadorias Vendidas e das Matérias Primas Consumidas (CMVMC)

Pressupondo que o *stock* inicial e final de matérias-primas é sensivelmente o mesmo, o Custo das mercadorias vendidas e matérias primas consumidas representa o valor das compras de géneros alimentares, não só para a confeção das refeições do Centro, como também para a elaboração dos cabazes das famílias que recorrem à ajuda do Centro.

O valor estimado das compras mensais para o ano de 2024 é de 9 450 euros (113.400 euros/ano), pressupondo-se que cerca de 28% das **compras são efetivas** e os restantes 72% são **donativos em géneros alimentares**. Estima-se, face à previsão de fecho 2023, um ligeiro aumento de 3%, sendo o valor total composto da seguinte forma

- Compras efetivas de géneros alimentares: 32.000 euros/ano
- Donativos de géneros alimentares recebidos: 81.400 euros/ano

O orçamento prevê que em 2024 o Centro mantém o apoio em cabaz de alimentos para 30 agregados familiares.

### 3.2 Fornecimentos e Serviços externos

Na rubrica de custos “Fornecimentos e Serviços Externos” (FSE) prevê-se um valor total de despesa que ascende a 50.970 euros. Este valor resulta da análise da estimativa de fecho de 2023 para as diversas rubricas que compõem estes gastos de funcionamento do Centro. De salientar, que face à previsão de fecho 2023, os FSEs diminuem, em consequência do término da operação Acolher Ucrânia. De salientar que cerca de 70% do valor de FSEs respeita apenas a 5 rubricas, nomeadamente:

- Subcontratos e trabalhos especializados que representam 29% e ascendem a 15.150 euros. Considerou-se um aumento de 5% face a previsão de fecho de 2023. Estes gastos contemplam os serviços de contabilidade, de assistência informática, de HACCP e serviços de controlo de pragas e ainda o serviço de refeições externas para contemplar as férias da cozinheira.

- Eletricidade com peso de 17% e com um valor estimado de 8.600 euros. Tendo em conta o comportamento do preço da energia e a instabilidade internacional e nacional, considera-se para 2024 um impacto de 7,5% no aumento da eletricidade.
- Gás representa cerca de 5% e prevê-se um valor de 2.400 euros, que tem subjacente um aumento de 5% face à previsão de fecho de 2023. De salientar que o consumo médio de gás em 2023 diminuiu cerca de 35% face a 2022 (passou de 80KWh para 52 KWh).
- Água, que tem um peso de 11%, sendo o valor orçamentado de 5.500 euros, que resulta de um aumento de 7,5%. De salientar, que o consumo de água aumentou em 2023 cerca de 25% face ao período homólogo de 2022, explicado fundamentalmente pela subida da procura dos serviços de balneário e, pelo facto do serviço de alojamento temporário ter estado completo desde início de 2023.
- Conservação e Reparação com peso de 6% e um valor estimado de 3.250 euros para fazer face às necessidades de manutenção do edifício.

Para as restantes rubricas de FSEs, cujo peso total é de cerca de 30%, contemplou-se de forma geral um aumento de 5% face à estimativa de fecho de 2023.

### 3.3 Gastos com o Pessoal

O valor dos Gastos com Pessoal estimados para o ano de 2024 é de 242.778,36 euros. Este valor resulta da atualização dos salários à data de outubro /2023 em 3% e das seguintes considerações:

- i. A equipa atual composta por 12 funcionários, dos quais um com contrato a tempo parcial e a contratação de uma pessoa, a partir de janeiro de 2024, para o trabalho de angariação de fundos e assessoria à diretora técnica.
- ii. Os salários têm por base a nova tabela salarial constante do CCT entre a CNIS e FEPCES - publicado no BTE nº 24, de 2023/06/29, com PE P310-2023, de 2023/10/16. Estão consideradas as subidas de escalão no contexto das categorias profissionais de cada trabalhador e o vencimento de novas diuturnidades.
- iii. O aumento do salário mínimo nacional de 760 euros para 820 euros.
- iv. Prémio do seguro de acidentes de trabalho (aproximadamente 1,52% do valor total das remunerações).
- v. Na subrubrica “Outros gastos com o pessoal”, nomeadamente gastos com formação, gastos com higiene e segurança no trabalho, horas extraordinárias e outros estimamos um montante de 7.000 euros.

### 3.4 Gastos de Depreciação e de Amortização

O valor estimado para as amortizações ascende a 32.679,63 euros e resulta da aplicação da taxa de depreciação aos bens de imobilizado que ainda não estão totalmente amortizados.

Em 2024 prevê-se um investimento no montante de 8.275 euros relativo a um conjunto de necessidades, identificadas em 2023, mas que só serão concretizadas em 2024, nomeadamente:

- Finalização obras gabinete Presidente Direção: 1.200 euros
- blackouts ala masculina: 1.500 euros
- Arranjo de infiltração no telhado: 3.075 euros
- Arranjo rolamentos janelas jardim: 2.500 euros

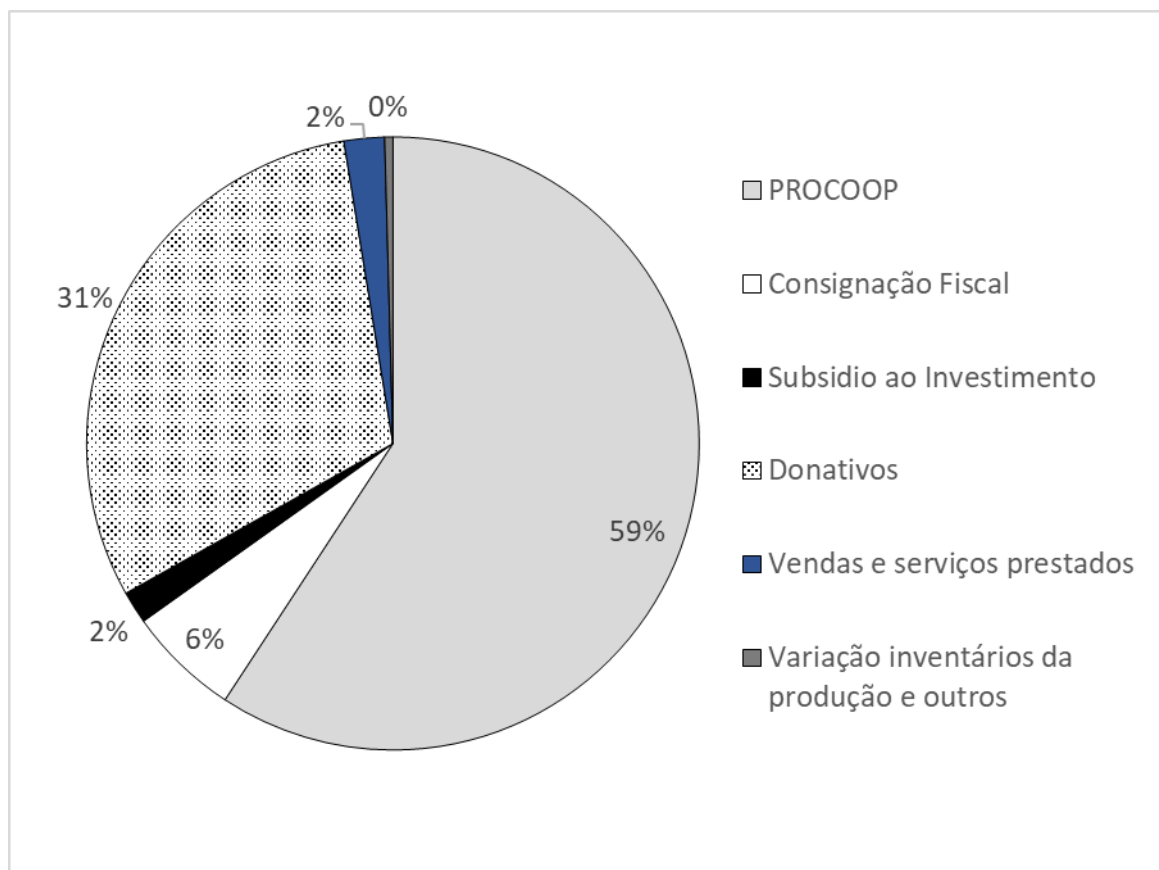
Em sede de orçamento, para efeitos de cálculo do valor das depreciações no final de 2024, pressupõe-se 6/12 do total das depreciações das edificações e dos bens adquiridos durante 2024.

### 3.5 Outros Gastos e Perdas

Na rubrica Outros Gastos e Perdas, o valor orçamentado é de 4.750 euros e contempla maioritariamente o valor das quotas que o Centro paga no âmbito da participação como associado na UDIPSS e o donativo previsto para apoiar a comunidade dos Jesuítas no Porto, que durante o próximo ano contribuirá no Centro com o apoio do Presidente da Direção.

## 4. Rendimentos e Ganhos

No que respeita à rubrica “Rendimentos e Ganhos” o valor estimado para o ano de 2024 é de 444.729,20 euros. Os rendimentos do Centro São Cirilo estão estruturados em 4 categorias de rendimentos, conforme ilustrado no gráfico seguinte:



Os subsídios, doações e legados à exploração representam 98% dos rendimentos e são compostos pelas seguintes fontes de rendimento:

- **Acordo de cooperação atípico com a Segurança Social IP (59%)**, cujo apoio mensal previsto para 2024 é de 21.954,74 euros. O acordo foi revisto em 2019, prevendo uma capacidade de resposta com uma média mensal 140 utentes, dos quais 18 em alojamento, e não se prevê nenhuma revisão em 2024. No entanto, anualmente o valor é atualizado, sendo que em 2023 a atualização foi de 3%. O valor anual de 263.456,86 euros para 2024 tem subjacente um aumento igual ao de 2023.
- **Consignação Fiscal (6%)**: considera-se uma diminuição de cerca de 15% face ao valor recebido no ano de 2023, uma vez que o espectro de instituições a usufruir deste benefício tem vindo todos os anos a aumentar. O valor a receber em 2024 respeita ao apuramento do IRS e ao reembolso de 15% do IVA suportado nas compras de bens do ano 2022. Estima-se para 2024 o montante de 26.323 euros.

- **Subsídio à construção do edifício (2%):** concedido por despacho do ministro da Segurança Social e do trabalho em 2002 é um subsídio ao Investimento (382.000 euros em 50 anos). Em 2024 está reconhecido o valor de 7.640 euros.

- **Donativos (31%):** os donativos que o Centro recebe são donativos em dinheiro, donativos alimentares e donativos em espécie. O montante do donativo em dinheiro provem, por um lado, da continuidade da campanha Passaporte Solidário, iniciada em 2015, que tem por base a angariação de doadores regulares e, por outro lado, de donativos de empresas mecenas e ainda de donativos esporádicos. Para 2024 estimamos um montante de 49.500 euros, cerca de 26 500 euros acima do valor médio dos últimos 5 anos, valor necessário para permitir financiar a atividade do Centro. Este aumento dos donativos pressupõe que o gasto adicional com o novo colaborador responsável pela angariação de fundos é totalmente pago pelo trabalho de angariação.

No que respeita aos donativos alimentares estamos a considerar um aumento de 5% face à estimativa de fecho do ano 2023, portanto um valor de 81.400 euros. O valor de donativos em espécie é residual e estima-se que ascenda a 5.000 euros.

As vendas e serviços prestados representam 2% dos rendimentos e respeitam ao aluguer de lugares de garagem. O Centro dispõe de 15 lugares de garagem, sendo que 14 estão alugados, dos quais 4 a colaboradores do Centro. Em 2024 estima-se um valor de 9.494,5 euros, que pressupõe uma atualização da renda mensal de 60 euros para 70 euros.

A variação nos inventários de produção e outros referem-se maioritariamente à venda de energia, que se prevê que apresente um aumento de 5% e, como tal, ascenda a 1.415 euros.

Tendo em conta os pressupostos acima expostos para as rubricas de gastos e rendimentos, o valor previsto para o resultado líquido de 2024 é de 151,22 euros.

**Centro Comunitário São Cirilo - Orçamento 2024**

1 Gastos e Perdas	nº de meses	valor mensal	O 2024
<b>Custos das mercadorias vendidas e das matérias consumidas (CMVMC)</b>	12	9 450,00 €	113 400,00 €
<b>Total rubrica "1 - CMVMC"</b>			<b>113 400,00 €</b>

2 Fornecimentos e Serviços Externos	meses	valor mensal	O 2024
Subcontratos	12	604,17 €	7 250,00 €
Trabalhos especializados	12	658,33 €	7 900,00 €
Publicidade e propaganda	12	8,33 €	100,00 €
Vigilância e segurança (extintores)	1		250,00 €
Conservação e Reparação	12	270,83 €	3 250,00 €
Encargos de Saúde com Utentes	12	70,83 €	850,00 €
Ferramentas e Utensilos	12	104,17 €	1 250,00 €
Material de escritório	12	74,17 €	890,00 €
Electricidade	12	716,67 €	8 600,00 €
Água	12	458,33 €	5 500,00 €
Gás	12	200,00 €	2 400,00 €
Deslocações e Estadas	12	45,83 €	550,00 €
Comunicação	12	157,50 €	1 890,00 €
Seguro de viaturas	1		340,00 €
Seguros (multiriscos)	1		770,00 €
Seguro Acidentes Pessoais	1		2 160,00 €
Rendas e Alugueres			490,00 €
Despesas de representação	1		230,00 €
Limpeza Higiene e Conforto	12	208,33 €	2 500,00 €
Condomínio	1		2 000,00 €
Outros F.S.E.	12	150,00 €	1 800,00 €
<b>Total rubrica "2 - Fornecimentos e Serviços Externos"</b>			<b>50 970,00 €</b>

3. Gastos com o pessoal	nº funcionários	meses	O 2024
Remunerações Certas	13	14	190 420,26 €
Encargos sobre remunerações (TSU 22,3%)			42 463,72 €
Seguro Acidentes Trabalho			2 894,39 €
Outros Gastos com o pessoal			7 000,00 €
<b>Total rubrica "3-Gastos com o pessoal"</b>			<b>242 778,36 €</b>

**Centro Comunitário São Cirilo - Orçamento 2024**

4. Gastos de depreciação e de amortização	Valor de aquisição	taxa	O 2024
<b>Edifícios</b>			
Outros Edifícios e Construções	1 412 756,58 €	2,00%	28 255,13 €
Edifícios e Construções - Outros garagens	15 061,76 €	2,00%	301,24 €
<b>Edificações ligeiras</b>			
Várias	3 024,43 €	16,66%	503,87 €
Porta espaço de espiritualidade/vidros pátio (janeiro 2020)	4 430,77 €	10,00%	443,08 €
Arranjo estores quartos e gabinetes (junho 2022)	2 017,06 €	16,66%	336,04 €
<b>Equipamento Administrativo</b>			
Material Informático	209,90 €	16,66%	
Computadores (dezembro 2019)	1 250,00 €	20,00%	
Cadeiras (dezembro 2019)	250,00 €	16,66%	41,65 €
Aparelho telefone recepção - Janeiro 2021	170,00 €	16,66%	28,32 €
Carro Limpeza - Abril 2021	349,00 €	16,66%	58,14 €
2 Computadores portáteis (Bairro Feliz) - Março 2022	1 082,40 €	20,00%	216,48 €
15 tablets - julho 2022	3 840,90 €	20,00%	768,18 €
<b>Outros Activos Fixos Tangíveis</b>			
Paineis solares (2018)	19 750,00 €	25,00%	
Varinha mágica (2019)	244,77 €	12,50%	30,60 €
Câmaras de videovigilância (2018 e 2019)	754,56 €	16,66%	125,71 €
Matraquilhos (março 2020)	300,00 €	16,66%	49,98 €
Compressor - Junho 2021	299,50 €	25,00%	74,88 €
Fritadeira (maio 2022)	183,27 €	25,00%	45,82 €
Máquina de lavar loiça (Junho 2023)	1 595,86 €	25,00%	398,97 €
Sistema térmico solar termossifão (dezembro 2023)	1 874,21 €	16,66%	312,24 €
<b>Veículos</b>			
Carrinha Nissan de 7 lugares (novembro 2019)	18 195,86 €	20,00%	- €
<b>Investimentos 2024</b>			
Finalização obras gabinete Presidente Direção	1 200,00 €	16,66%	99,96 €
4 blackouts ala masculina	1 500,00 €	16,66%	124,95 €
Arranjo infiltração telhado	3 075,00 €	16,66%	256,15 €
Arranjo rolamentos janelas jardim	2 500,00 €	16,66%	208,25 €
<b>Total rubrica "4- Gastos de depreciação e amortização"</b>	<b>1 495 915,83 €</b>		<b>32 679,63 €</b>

5. Outros Gastos e perdas	nº de meses	valor mensal	O 2024
Outros gastos e perdas	12	395,83 €	4 750,00 €
<b>Total rubrica "5 - Outros gastos e perdas"</b>			<b>4 750,00 €</b>

<b>TOTAL RUBRICAS 1+2+3+4+5</b>	<b>444 577,99 €</b>
---------------------------------	---------------------

**Centro Comunitário São Cirilo - Orçamento 2024**

6. Rendimentos e Ganhos	nº de meses	valor mensal	O 2024
<b>Acordo atípico de cooperação Segurança Social</b>	12	21 954,74 €	<b>263 456,86 €</b>
<b>Consignação Fiscal</b>	1		<b>26 322,84 €</b>
<b>Subsidio à construção do edifício (concedido por despacho do ministro da Segurança Social e do trabalho em 2002; Subsidio ao Investimento (382 000,00€ em 50 anos)</b>			<b>7 640,00 €</b>
<b>Donativos</b>			<b>135 900,00 €</b>
<i>Dinheiro</i>	12	3 041,67 €	36 500,00 €
<i>Empresas mecenas</i>	1		13 000,00 €
<i>Espécie</i>	12	416,67 €	5 000,00 €
<i>Géneros alimentares</i>	12	6 783,33 €	81 400,00 €
<b>Outros</b>			<b>11 409,50 €</b>
Venda energia	12	117,92 €	1 415,00 €
Aluguer garagens equipa - 4 lugares	11	111,50 €	1 094,50 €
Aluguer garagens público geral - 10 lugares	12	600,00 €	8 400,00 €
Outros (reembolsos de IVA)			500,00 €
<b>Total rubrica "6 - Rendimentos e Ganhos"</b>			<b>444 729,20 €</b>

	SALDO <b>sem</b> amortizações	<b>32 830,84 €</b>
	SALDO <b>com</b> amortizações	<b>151,22 €</b>



Porto, 29 de novembro de 2023

A Direção do Centro Comunitário São Cirilo

---

P. Nuno Tovar de Lemos, sj  
Presidente da Direção

---

Dr. Rui Assis  
Vice-presidente

---

Dr.<sup>a</sup> Isabel Mena Matos  
Tesoureira

---

Dr.<sup>a</sup> Joana Morais e Castro  
Secretária

---

Eng.<sup>a</sup> Cláudia Assis Teixeira  
Vogal

# ANEXO I

PROGRAMA DE AÇÃO | 2024

EIXO ESTRATÉGICO	OBJETIVOS	AÇÕES A DESENVOLVER	METODOLOGIA	PÚBLICO-ALVO*	RECURSOS HUMANOS	PERIODICIDADE**	INDICADORES	RESULTADOS	CALENDARIZAÇÃO		
Acompanhamento Técnico	1. Promover a capacitação, integração e autonomização	1.1. Atendimento Técnico	Atendimento em gabinete, por marcação	1º, 2º, 3º e 4º	Equipa Técnica	diária	Base de dados e Relatório Mensal	GAS: 1000 atendimentos	J F M A M J J A S O N D		
								GAP: 700 atendimentos	J F M A M J J A S O N D		
								GAJ: 450 atendimentos	J F M A M J J A S O N D		
		1.2. Atendimento de proximidade	Atendimento em gabinete, por marcação Atendimento, por marcação Atendimento, por ordem de chegada	1º, 2º, 3º e 4º  4º	Equipa Técnica e voluntários	semanal trisemanal diária	Base de dados e Relatório Mensal	Gab. Médico: 100 atendimentos	J F M A M J J A S O N D		
								Banco Roupas: 350 utilizações	J F M A M J J A S O N D		
								Balneário: 1000 utilizações	J F M A M J J A S O N D		
	1.3. Integração laboral	Atendimento em gabinete, por marcação	1º, 2º, 3º e 4º	Equipa Técnica e voluntários	n.a.	Base de dados e Relatório Mensal	100 utentes	J F M A M J J A S O N D			
	2. Aprofundar o acompanhamento técnico	2.1. Reuniões Técnicas (bate-bola)	Através de uma metodologia participativa, avaliar periodicamente o Plano Individual de Intervenção de cada utente de SAT, SAR, SAC	1º, 2º, 3º	Equipa Técnica	quinzenal	Base de dados	Reuniões de avaliação do PII realizadas	J F M A M J J A S O N D		
		2.2. Reformular Base de Dados	Reformular e atualizar a base de dados	1º, 2º, 3º e 4º	Equipa Técnica + Serviços Externos	n.a.	Base de dados	Base de dados reformulada	J F M A M J J A S O N D		
	3. Promover o acompanhamento na autonomização	3.1. Plano Individual de Intervenção	Através de uma metodologia participativa, definir uma <i>task force</i> dentro da equipa técnica para criar o Plano Individual de Intervenção	1º, 2º, 3º	Equipa Técnica	n.a.	Base de dados	Plano Individual de Intervenção implementado	J F M A M J J A S O N D		
		3.2. <i>Follow up</i>	Modelo de <i>follow up</i>	1º, 2º e 3º	Equipa Técnica	Após autonomização	Base de dados	<i>Follow up</i> a todos os utentes autonomizados	J F M A M J J A S O N D		
	4. Avaliar os serviços prestados ( <i>ongoing</i> )	4.1. Avaliação pelos utentes	Modelo integrado de avaliação dos serviços prestados, com foco na dimensão do impacto da intervenção do CCSC	1º, 2º, 3º e 4º	Equipa Técnica	Aquando da autonomização/ utilização dos serviços	Inquérito de satisfação - Utes	Grelha de Avaliação de Serviços preenchida pelos utentes	J F M A M J J A S O N D		
		4.2. Avaliação pela equipa técnica		Equipa Técnica				anual	Tempo Forte	Tempo Forte realizado	J F M A M J J A S O N D
	Atividades, Formação e Eventos	5. Promover ações de capacitação	5.1. Atividades de Inscrição	Através de uma metodologia de educação não-formal, serão implementadas atividades, formações e eventos que compõem o calendário anual do CCSC, com o objetivo de capacitar para a empregabilidade	1º, 2º, 3º e 4º	Equipa Técnica, voluntários e parceiros institucionais	semanal	Base de dados e Relatório Mensal	30 turmas, 200 alunos	J F M A M J J A S O N D	
			5.2. Atividades Livres						semanal	Base de dados e Relatório Mensal	90 atividades realizadas
5.3. <i>Storytelling</i>			trimestral								<i>Newsletter</i> , site e redes sociais
5.4. Ciclo Formativo			1º, 2º e 3º		quinzenal		Base de dados e Relatório Mensal	15 formações realizadas	J F M A M J J A S O N D		
5.5. MOP e Reunião de utentes			1º		mensal		Base de dados e Relatório Mensal	8 reuniões de utentes e MOP realizadas	J F M A M J J A S O N D		
5.6. Programa de Capacitação Profissional SAT			1º, 2º, 3º, 4º		ao longo do ano		Base de dados	7 programas realizados, 30 utentes alcançados	J F M A M J J S S O N D		
5.7. <i>Time out</i>			1º		anual		Base de dados	1 passeio fora do Porto com SAT realizado	J F M A M J J A S O N D		
5.8. GreenUS			1º		ao longo do ano		Base de dados	Projeto de reciclagem realizado	J F M A M J J A S O N D		
5.9. Eventos do Calendário Anual			1º, 2º, 3º, 4º e voluntários		épocas festivas		Base de dados e Relatório Mensal	5 eventos realizados	J F M A M J J A S O N D		
5.10. Colaboração institucional em atividades livres			parceiros institucionais		ao longo do ano		Base de dados e Relatório Mensal	8 parcerias realizadas	J F M A M J J A S O N D		

<b>Projetos</b>	6. Inovar e dinamizar	6.1. Elaborar candidaturas a projetos que visem a inovação social e dinamização	Serão criados projetos pontuais de respostas a necessidades emergentes no âmbito da população-alvo do CCSC	1º, 2º, 3º e 4º	Equipa Técnica	ao longo do ano	Relatório do projeto	Candidaturas elaboradas e submetidas	J	F	M	A	M	J	J	A	S	O	N	D
				1º				Candidaturas elaboradas para dar resposta à crise habitacional	J	F	M	A	M	J	J	A	S	O	N	D
				1º				Projeto em parceria com o ACM para acolhimento de requerentes de proteção internacional	J	F	M	A	M	J	J	A	S	O	N	D
<b>Voluntariado</b>	7. Consolidar o modelo de acolhimento, integração, formação e avaliação do voluntariado, de forma a promover o compromisso e estabilidade dos voluntários no CCSC	7.1. Modelo de acompanhamento e integração de voluntários	Através da articulação estreita entre a coordenadora de voluntários, equipa técnica e voluntários, procurar-se-á promover as boas práticas do modelo de acolhimento, integração e formação, assente em princípios de qualidade e avaliação	voluntários	Equipa Técnica e voluntários	ao longo do ano	Modelo de acompanhamento e integração de voluntários	Modelo de acompanhamento e integração de voluntários realizado	J	F	M	A	M	J	J	A	S	O	N	D
		7.2. Voluntariado pontual e especializado				2 atividades de voluntariado pontual e especializado realizado	J	F	M	A	M	J	J	A	S	O	N	D		
		7.3. Voluntariado em grupo/empresas				2 ações de voluntariado em grupo/empresas realizadas	J	F	M	A	M	J	J	A	S	O	N	D		
		7.4. Modelo de avaliação de voluntariado nas diferentes áreas				Modelo de avaliação do voluntariado realizado	J	F	M	A	M	J	J	A	S	O	N	D		
<b>Equipa</b>	8. Promoção de ações formativas e de <i>teambuilding</i>	8.1. Reuniões de Equipa	Através de uma metodologia participativa, planear e avaliar o funcionamento interno, PII e equipa mista	Equipa	Equipa	quinzenal	Atas de reuniões	Reuniões de Equipa Técnica e Mista realizadas	J	F	M	A	M	J	J	A	S	O	N	D
		8.2. Desenvolvimento e qualificação de toda a equipa	Em conformidade com as necessidades da equipa, serão disponibilizadas formações internas e externas de consolidação e aprofundamento de competências técnicas e trabalho de colaboração			ao longo do ano	Certificado de frequência de formações	Formações frequentadas	J	F	M	A	M	J	J	A	S	O	N	D
		8.3. Competências de trabalho em equipa	Através de uma metodologia de educação não-formal, continuará a ser implementado o programa de formação e <i>coaching</i> profissional			anual	Participação da Equipa em atividades de <i>teambuilding</i>	1 atividade de <i>teambuilding</i> realizada	J	F	M	A	M	J	J	A	S	O	N	D
		8.4. Programa de Formação da Equipa Mista	Com vista ao aprofundamento das ferramentas inicianas como forma de consolidação do espírito de pertença a uma missão comum, Serão disponibilizadas à equipa formações, encontros, Exercícios Espirituais e atividades inicianas.			mensal	Programa de Formação da Equipa Mista	Programa de Formação da Equipa Mista realizado	J	F	M	A	M	J	J	A	S	O	N	D
		8.5. Formação e aprofundamento da Espiritualidade Inicianas				ao longo do ano	Frequência nas atividades	Atividades frequentadas	J	F	M	A	M	J	J	A	S	O	N	D
<b>Comunicação e Imagem</b>	9. Fortalecimento da comunicação e divulgação	9.1. Criar vídeos promocionais		1º, 2º, 3º e 4º, doadores, parceiros, <i>stakeholders</i>	Equipa Técnica	trimestral	Redes sociais, <i>site</i> , <i>newsletter</i>	4 vídeos promocionais criados	J	F	M	A	M	J	J	A	S	O	N	D
		9.2. <i>Newsletter</i>				trimestral		4 <i>newsletter</i> criadas e divulgadas	J	F	M	A	M	J	J	A	S	O	N	D
		9.3. Atualizar material de divulgação				n.a.		Material de divulgação atualizado	J	F	M	A	M	J	J	A	S	O	N	D
		9.4. Potenciar as Redes Sociais na divulgação dos serviços				ao longo do ano		Serviços divulgados	J	F	M	A	M	J	J	A	S	O	N	D
		9.5. Catálogo Solidário				ao longo do ano		Catálogo Solidário divulgado	J	F	M	A	M	J	J	A	S	O	N	D
		9.6. Potenciar e dinamizar as redes sociais na procura/oferta de emprego				ao longo do ano		Procura/ofertas de emprego publicadas e divulgadas	J	F	M	A	M	J	J	A	S	O	N	D

		9.7. Otimizar as redes sociais na captação de donativos em espécie						Necessidades de donativos em espécie publicadas e divulgadas	J	F	M	A	M	J	J	A	S	O	N	D
<b>Gestão Financeira e Angariação de Fundos</b>	10. Promoção da sustentabilidade financeira	10.1. Gabinete de Angariação de Fundos	Através de uma abordagem de proximidade e transparência, procurar-se-á desenvolver novas formas de sustentabilidade	doadores particulares, empresas mecenas, parceiros, <i>stakeholders</i>	Equipa Técnica	ao longo do ano	Base de dados	Gabinete de AF criado	J	F	M	A	M	J	J	A	S	O	N	D
		10.2. Alargar a rede de "Amigos do CCSC"			Equipa Técnica/Corpos Sociais		R&C 2024	Novos "Amigos do CCSC" inscritos	J	F	M	A	M	J	J	A	S	O	N	D
		10.3. Criar e desenvolver novas campanhas e eventos de <i>fundraising</i>			Equipa Técnica		R&C 2024	Novos doadores inscritos em campanhas de <i>fundraising</i>	J	F	M	A	M	J	J	A	S	O	N	D
		10.4. Alargar rede de empresas mecenas			Corpos Sociais ( <i>task force</i> )		R&C 2024	2 eventos de <i>fundraising</i> realizados	J	F	M	A	M	J	J	A	S	O	N	D
		10.5. Fidelizar e reforçar a rede de apoios <i>pro bono</i>			Equipa Técnica/Corpos Sociais		R&C 2024	Novas parcerias empresariais estabelecidas	J	F	M	A	M	J	J	A	S	O	N	D
		10.6. Potenciar o <i>fundraising</i> através do <i>site</i>			Equipa Técnica/Corpos Sociais		R&C 2024	Novas parcerias <i>pro bono</i> estabelecidas	J	F	M	A	M	J	J	A	S	O	N	D
		10.7. Campanha de consignação do IRS			Equipa Técnica		R&C 2024	Campanhas de <i>fundraising</i> através do <i>site</i>	J	F	M	A	M	J	J	A	S	O	N	D
		10.8. Promover ações de divulgação do CCSC			Equipa Técnica/Corpos Sociais		R&C 2024	Campanha de consignação do IRS realizada	J	F	M	A	M	J	J	A	S	O	N	D
		10.9. Arrendamento de lugares de garagem e de outros espaços			Equipa Técnica		R&C 2024	Ações de divulgação realizadas	J	F	M	A	M	J	J	A	S	O	N	D
											R&C 2024	Espaços arrendados	J	F	M	A	M	J	J	A
<b>Parcerias</b>	11. Promoção e solidificação do trabalho em rede	11.1. Alargar e solidificar parcerias de empregabilidade	Através de uma abordagem de proximidade, procurar-se-á alargar e aprofundar as relações inter-institucionais, de forma a comunicar mais o CCSC ao exterior	parceiros, <i>stakeholders</i>	Equipa Técnica	ao longo do ano	Bolsa de emprego	Bolsa de emprego alargada	J	F	M	A	M	J	J	A	S	O	N	D
		Relatório Mensal					Reuniões realizadas	J	F	M	A	M	J	J	A	S	O	N	D	
		Relatório Mensal					Reuniões realizadas	J	F	M	A	M	J	J	A	S	O	N	D	
<b>Corpos Sociais e Governança</b>	12. Promoção da proximidade e envolvimento dos corpos sociais na dinâmica de funcionamento do CCSC	12.1. Envolver os Corpos Sociais nos eventos, atividades, voluntariado e Angariação de Fundos	Através de uma abordagem de proximidade, procurar-se-á sensibilizar os Corpos Sociais para a participação na vida quotidiana do CCSC	Corpos Sociais	Direção	ao longo do ano	n.a.	Corpos Sociais mais presentes e envolvidos	J	F	M	A	M	J	J	A	S	O	N	D

\* 1º público: utentes apoiados em alojamento; 2º público: utentes apoiados em refeição; 3º público: utentes apoiados em cabaz de alimentos; 4º público: utentes apoiados em atividades, gabinetes de atendimento e serviços de proximidade

\*\* Considerando as idiossincrasias dos utentes que frequentam o Centro Comunitário São Cirilo e a dinâmica de adaptabilidade própria do seu funcionamento, a periodicidade de algumas atividades é de difícil previsão.