

Centro
Comunitário
São Cirilo

Programa de Ação e Orçamento
2022

Índice

Introdução	2
Missão, Visão e Valores	4
Estrutura do Centro São Cirilo	4
A. Programa de Ação 2022	5
Eixo Estratégico Acompanhamento Técnico	5
Eixo Estratégico Atividades, Formação e Eventos	7
Eixo Estratégico Projetos	8
Eixo Estratégico Voluntariado	9
Eixo Estratégico Equipa	10
Eixo Estratégico Comunicação e Imagem	11
Eixo Estratégico Gestão Financeira e Angariação de Fundos	12
Eixo Estratégico Parcerias	13
Eixo Estratégico Corpos Sociais e Governança	14
B. Orçamento 2022	15
Memória Justificativa	18
Anexo	27

Introdução

Continuamos a viver tempos únicos, marcados por uma pandemia mundial que afeta toda a Humanidade e não deixa ninguém indiferente.

São tempos complicados, cheios de desafios, sobretudo para as organizações sociais que trabalham com os mais pobres, como o Centro Comunitário São Cirilo (CCSC) que, apesar de ter tido alguns casos positivos, nunca fechou as portas.

Após um ano e meio de grande entrega e dedicação de toda a equipa aos desafios constantes de uma instituição que tem, permanentemente, um serviço de alojamento, refeições e cabazes de alimentos a funcionar, a vacinação trouxe, finalmente, a esperança de que precisávamos para “respirar”, sem medo.

Com todos os utentes e colaboradores vacinados/imunes, o Centro São Cirilo, além dos serviços essenciais que nunca encerraram, reabriu em outubro de 2021 todos os serviços condicionados ou suspensos desde março de 2020, bem como o voluntariado presencial.

É muito animador e enche-nos de esperança ver a casa novamente cheia de pessoas, com muitas atividades, formações e aulas a decorrer ao mesmo tempo.

No entanto, com as pessoas vêm também as suas circunstâncias e fomos tendo mais consciência da quantidade de utentes que se encontram numa situação ainda mais fragilizada economicamente do que antes da pandemia começar.

Temos tido um aumento nos pedidos de alojamento, banco de roupa, balneários e atendimentos nos gabinetes (sobretudo, emprego, jurídico e apoio social).

E é cada uma destas pessoas concretas que nos motiva a seguir a nossa missão, diariamente, com toda a entrega, coragem e dedicação.

Apesar da incerteza no futuro, queremos que 2022 seja um ano de muitos Recomeços! Queremos continuar a responder a estas e outras problemáticas crescentes, fruto da grave crise que já estamos a viver, apoiando aqueles que mais precisam de uma ajuda para recomeçar.

Queremos, também, continuar a criar impacto social, a partir de uma metodologia inovadora de capacitação e integração social, bem como garantir a sustentabilidade económica das nossas respostas, através de novas campanhas de angariação de fundos e do apoio dos Corpos Sociais, colaboradores, voluntários, amigos e parceiros do CCSC.

Obrigado por estarmos juntos numa missão que procura contribuir para um mundo mais solidário e mais humano. Em 2022 esperamos poder continuar a fazer este caminho consigo: **Juntos para Recomeçar!**

Assim, e conforme o previsto no artigo 15º, alínea a) dos Estatutos do CCSC, apresentamos, em seguida, o Programa de Ação e Orçamento para o ano de 2022 (PAO2022), baseado na nossa Visão, Missão e Valores.

“Na realidade, estamos todos no mesmo barco e somos chamados a empenhar-nos para que não existam mais muros que nos separam, nem existam mais os *outros*, mas só um *nós*, do tamanho da humanidade inteira” (Papa Francisco, Mensagem para o 107º Dia Mundial do Migrante e do Refugiado - 26/09/2021).

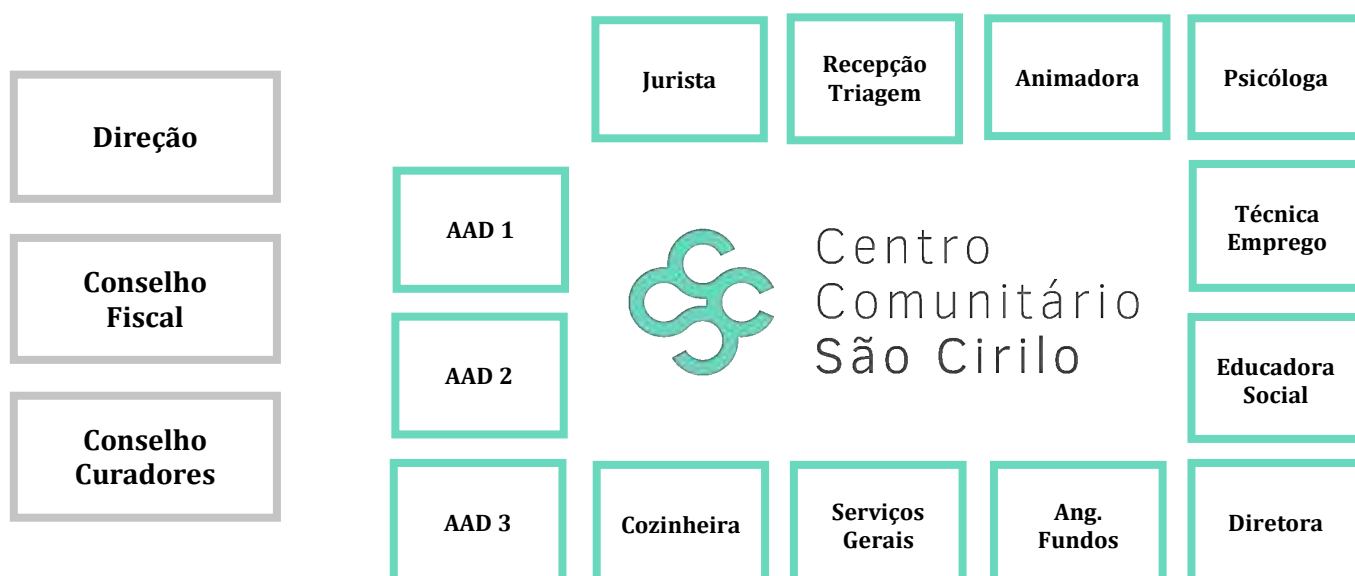
Mariana de Mariz Rozeira | Diretora

Missão, Visão e Valores

O Centro Comunitário São Cirilo, enquanto Instituição Particular de Solidariedade Social e obra da Província Portuguesa da Companhia de Jesus, assenta numa missão, visão e valores próprios, que o caracterizam e orientam na sua forma de atuação:

- **Missão:** o Centro Comunitário São Cirilo é uma “comunidade de inserção com alojamento” (figura tipificada pela Segurança Social), focada na capacitação para a autonomia de pessoas e famílias, migrantes e nacionais, em idade ativa e em situação de fragilidade social, promovendo a sua integração através de Projetos de Vida (PV) construídos com os próprios utentes. O PV é o instrumento que orienta toda a intervenção, desde o momento do acolhimento até à total autonomização, sendo definido e avaliado periodicamente entre a equipa multidisciplinar e o utente, num trabalho conjunto e integrado que visa promover a capacitação e responsabilização.
- **Visão:** ser comunidade de referência na capacitação e reintegração social de pessoas, migrantes e nacionais, segundo uma visão cristã e inaciana da pessoa e do mundo. Queremos servir sempre mais e melhor, procurando sempre a articulação com entidades parceiras e aprendendo com as suas boas práticas.
- **Valores:** acolhimento, autonomização, dignidade humana, liberdade, comunidade e transparência.

Estrutura do Centro São Cirilo



A. Programa de Ação 2022

O presente Programa de Ação para 2022, abaixo apresentado, visa contribuir para o cumprimento da missão do CCSC no próximo ano, nos diferentes serviços sociais prestados.

Tendo por base a missão de capacitação para a autonomização e (re)integração social e profissional de pessoas e famílias, migrantes e nacionais, em situação de vulnerabilidade social, foram definidos eixos prioritários, como o acompanhamento técnico, atividades e formação, projetos, voluntariado, equipa, comunicação e imagem, gestão financeira e angariação de fundos, parcerias, corpos sociais e governança.

Para cada eixo, estabeleceram-se objetivos, ações a desenvolver, metodologia, público-alvo, recursos humanos necessários, periodicidade, indicadores e resultados esperados, bem como a calendarização prevista para cada ação ao longo do ano de 2022 (*cf.* Anexo I).

Eixo Estratégico | Acompanhamento Técnico

O primeiro eixo estratégico apresenta-se como um eixo central na resposta social do CCSC. O Acompanhamento Técnico, que tem por base o Projeto de Vida (PV) - instrumento que orienta toda a intervenção -, manifesta-se como essencial no processo de capacitação e autonomização dos utentes. Em 2022, centrar-nos-emos, entre outros aspetos, na conclusão da reflexão sobre o futuro do Serviço de Apoio em Refeições, na reformulação do Banco de Roupas, na adaptação à COVID-19 do Modelo de Gestão de Incumprimentos, no alargamento do novo Programa de Capacitação Profissional e na avaliação dos serviços por parte dos utentes e da equipa técnica; queremos também avançar com a reformulação da base de dados, de forma a ter dados estatísticos mais precisos para avaliar o impacto real da nossa intervenção.

EIXO ESTRATÉGICO	OBJETIVOS	AÇÕES A DESENVOLVER	PÚBLICO-ALVO*	RECURSOS HUMANOS	RESULTADOS***	CALENDARIZAÇÃO														
Acompanhamento Técnico	1. Promover a capacitação, integração e autonomização	1.1. Atendimento Técnico	1º, 2º, 3º e 4º	Equipa Técnica	GAS: 800 atendimentos	J	F	M	A	M	J	J	A	S	O	N	D			
					GAP: 700 atendimentos	J	F	M	A	M	J	J	A	S	O	N	D			
					GAJ: 400 atendimentos	J	F	M	A	M	J	J	A	S	O	N	D			
					GEE: 800 atendimentos	J	F	M	A	M	J	J	A	S	O	N	D			
					SAT/SAR: 70 pedidos	J	F	M	A	M	J	J	A	S	O	N	D			
					SAC: 90 pedidos	J	F	M	A	M	J	J	A	S	O	N	D			
		1.2. Atendimento de proximidade	4º	Equipa Técnica e Voluntários	Balneário: 800 utilizações	J	F	M	A	M	J	J	A	S	O	N	D			
					Banco Roupa: 400 utilizações	J	F	M	A	M	J	J	A	S	O	N	D			
					Gal. Médico: 40 atendimentos	J	F	M	A	M	J	J	A	S	O	N	D			
					1.3. Integração laboral	1º, 2º, 3º e 4º	Equipa Técnica e Voluntários	100 utentes	J	F	M	A	M	J	J	A	S	O	N	D
	1.4. Concluir a reflexão sobre futuro do Serviço de Apoio em Refeições	2º	Equipa Técnica (task force)	Criação de uma <i>task force</i> de reflexão do SAR; SAR reformulado	J	F	M	A	M	J	J	A	S	O	N	D				
				1.5. Reformular serviço Banco de Roupa	4º	Equipa Técnica (task force)	Serviço de Banco de Roupa reformulado	J	F	M	A	M	J	J	A	S	O	N	D	
	2. Aprofundar o acompanhamento técnico	2.1. Adaptar Modelo de Gestão de Incumprimentos	1º, 2º, 3º e 4º	Equipa Técnica	Modelo de Gestão de Incumprimentos adaptado e implementado	J	F	M	A	M	J	J	A	S	O	N	D			
					2.2. Diagnóstico e desocultação de competências	1º, 2º e 3º	Equipa Técnica (task force)	PV reformulado	J	F	M	A	M	J	J	A	S	O	N	D
					2.3. Programa de Capacitação Profissional do SAT	1º	Equipa Técnica e Mista (task force)	Programa de Capacitação Profissional alargado	J	F	M	A	M	J	J	A	S	O	N	D
								Reuniões realizadas	J	F	M	A	M	J	J	A	S	O	N	D
					2.4. Tarefas utentes SAT	1º	Equipa Técnica (task force)	Tarefas utentes do SAT definidas	J	F	M	A	M	J	J	A	S	O	N	D
					2.5. Reformular Base de Dados	1º, 2º, 3º e 4º	Equipa Técnica + Serviços Externos	Base de dados reformulada	J	F	M	A	M	J	J	A	S	O	N	D
	3. Promover o acompanhamento na autonomização	3.1. Processo Individual de Autonomização	1º, 2º, 3º	Equipa Técnica (task force)	Processo Individual de Autonomização criado	J	F	M	A	M	J	J	A	S	O	N	D			
		3.2. <i>Follow up</i>	1º, 2º e 3º	Equipa Técnica	<i>Follow up</i> a todos os utentes autonomizados	J	F	M	A	M	J	J	A	S	O	N	D			
	4. Avaliar os serviços prestados (<i>ongoing</i>)	4.1. Avaliação por parte dos utentes	1º, 2º, 3º e 4º	Equipa Técnica	Grelha de Avaliação de Serviços preenchida pelos utentes	J	F	M	A	M	J	J	A	S	O	N	D			
4.2. Avaliação por parte da equipa técnica		Equipa Técnica	Tempo Forte realizado		J	F	M	A	M	J	J	A	S	O	N	D				

Eixo Estratégico | Atividades, Formação e Eventos

As Atividades e Formações desenvolvidas pelo CCSC apresentam-se como essenciais no processo de *empowerment* e capacitação pessoal, social e profissional dos nossos utentes.

Em 2022 daremos continuidade às atividades, eventos e workshops, através dos nossos voluntários e de parcerias institucionais, com destaque para a consolidação da metodologia de intervenção *storytelling*, que procura ajudar os utentes a recuperar histórias de vida, dar-lhes sentido, integrar positivamente e valorizar a sua identidade.

EIXO ESTRATÉGICO	OBJETIVOS	AÇÕES A DESENVOLVER	PÚBLICO-ALVO*	RECURSOS HUMANOS	RESULTADOS***	CALENDARIZAÇÃO
Atividades, Formação e Eventos	5. Promover ações de capacitação	5.1. Atividades de Inscrição	1º, 2º, 3º e 4º	Equipa Técnica, Voluntários e parceiros institucionais	14 turmas, 70 alunos	J F M A M J J A S O N D
		5.2. Curso PLA			1 curso de PLA	J F M A M J J A S O N D
		5.3. <u>Atividades Livres</u>			100 atividades realizadas	J F M A M J J A S O N D
		5.5. <u>Storytelling</u>			4 <u>storytelling</u>	J F M A M J J A S O N D
		5.6. Ciclo Formativo	1º, 2º e 3º		15 formações realizadas	J F M A M J J A S O N D
		5.7. Reunião de utentes	1º		8 reuniões de utentes e MOP realizadas	J F M A M J J A S O N D
		5.8. Programa de Capacitação Profissional do SAT	1º		5 programas individuais realizados	J F M A M J J A S O N D
		5.8. Eventos do Calendário Anual	1º, 2º, 3º, 4º e voluntários		3 eventos realizados	J F M A M J J A S O N D
		5.9. Colaboração institucional em atividades livres	parceiros institucionais		12 parcerias realizadas	J F M A M J J A S O N D

Eixo Estratégico | Projetos

De forma a criar condições de sustentabilidade para responder às necessidades dos utentes que acompanhamos, a candidatura a projetos e prémios assume-se como essencial, sobretudo no que diz respeito à criação de impacto.

Queremos continuar a apresentar uma resposta social inovadora, por isso, em 2022, propomo-nos continuar a desenvolver projetos que visem a inovação social, como o projeto “Juntos para Recomeçar”, promovido e financiado pela Iniciativa Social Descentralizada, do BPI e Fundação la Caixa, que iniciou em setembro de 2020 e terminará em junho de 2022.

EIXO ESTRATÉGICO	OBJETIVOS	AÇÕES A DESENVOLVER	PÚBLICO-ALVO*	RECURSOS HUMANOS	RESULTADOS***	CALENDARIZAÇÃO											
Projetos	6. Inovar e dinamizar	6.1. Elaborar candidaturas a projetos que visem a inovação social e dinamização	1º, 2º, 3º e 4º	Direção e Equipa Técnica	Candidaturas elaboradas e submetidas	J	F	M	A	M	J	J	A	S	O	N	D
					Projeto "Juntos para Recomeçar" implementado	J	F	M	A	M	J	J	A	S	O	N	D

Eixo Estratégico | Voluntariado

O CCSC conta com uma rede de voluntários especializados que, com disponibilidade e generosidade, oferecem diariamente o seu tempo para complementar a missão do CCSC. Esta ajuda é essencial para o desenvolvimento de algumas atividades, como as aulas, a elaboração de cabazes, a recolha de alimentos doados diariamente pelos supermercados, entre outras.

Em 2022, o voluntariado será todo presencial, com exceção de algumas aulas que continuarão a funcionar em regime de ensino à distância, como uma consequência positiva da adaptação à pandemia, destinadas a um público que não pode frequentar presencialmente, por diferentes motivos; avaliação dos serviços por parte dos utentes e da equipa técnica; queremos também solidificar o Modelo de Acompanhamento de Voluntários, com especial destaque para a avaliação dos voluntários, no final do ano, que nos permitirá medir este impacto.

EIXO ESTRATÉGICO	OBJETIVOS	AÇÕES A DESENVOLVER	PÚBLICO-ALVO*	RECURSOS HUMANOS	RESULTADOS***	CALENDARIZAÇÃO
Voluntariado	7. Consolidar o modelo de acolhimento, integração, formação e avaliação do voluntariado, de forma a promover o compromisso e estabilidade dos voluntários no CCSC	7.1. Modelo de acompanhamento e integração de voluntários	Voluntários	Equipa Técnica e Voluntários	Modelo de acompanhamento e integração de voluntários realizado	J F M A M J J A S O N D
		7.2. Voluntariado à distância			3 atividades de voluntariado à distância realizadas	J F M A M J J A S O N D
		7.3. Voluntariado pontual e especializado			2 atividades de voluntariado pontual e especializado realizado	J F M A M J J A S O N D
		7.4. Voluntariado em grupo/empresas			2 ações de voluntariado em grupo/empresas realizadas	J F M A M J J A S O N D
		7.5. Proporcionar oferta formativa aos voluntários			1 ação de formação realizada	J F M A M J J A S O N D
		7.6. Investir na formação e aprofundamento da Espiritualidade Inaciana			Participação de voluntários em iniciativas inacianas	J F M A M J J A S O N D
		7.7. Modelo de avaliação de voluntariado nas diferentes áreas			Modelo de avaliação do voluntariado realizado	J F M A M J J A S O N D

Eixo Estratégico | Equipa

Relativamente à gestão da equipa, no ano de 2022 prevê-se a continuidade do Programa de formação e capacitação da Equipa Mista, embora com menor frequência. Serão, ainda, disponibilizadas atividades relacionadas com a espiritualidade inaciana, bem como uma atividade de *teambuilding*, para aprofundar a identidade do CCSC e o trabalho em equipa.

EIXO ESTRATÉGICO	OBJETIVOS	AÇÕES A DESENVOLVER	PÚBLICO-ALVO*	RECURSOS HUMANOS	RESULTADOS***	CALENDARIZAÇÃO
Equipa	8. Promoção de ações formativas e de <u>teambuilding</u>	8.1. Desenvolvimento e qualificação de toda a equipa	Equipa	Equipa	Formações frequentadas	J F M A M J J A S O N D
		8.2. Competências de trabalho em equipa			1 atividade de <u>teambuilding</u> realizada	J F M A M J J A S O N D
		8.3. Programa de Formação da Equipa Mista			Programa de Formação da Equipa Mista realizado	J F M A M J J A S O N D
		8.4. Formação e aprofundamento da Espiritualidade Inaciana			Atividades frequentadas	J F M A M J J A S O N D

Eixo Estratégico | Comunicação e Imagem

Apesar da falta de recursos humanos especializados na área, o CCSC tem procurado apostar em novas estratégias de comunicação, de forma a potenciar a angariação de novos voluntários, donativos, parcerias institucionais e apoios.

Em 2022, depois de reformulados os meios de comunicação digitais, queremos continuar a criar novas ferramentas de divulgação do trabalho do CCSC, como novos flyers, a otimização das redes sociais na captação de donativos em género e de ofertas de trabalho.

EIXO ESTRATÉGICO	OBJETIVOS	AÇÕES A DESENVOLVER	PÚBLICO-ALVO*	RECURSOS HUMANOS	RESULTADOS***	CALENDARIZAÇÃO
Comunicação e Imagem	9. Fortalecimento da comunicação e divulgação	9.1. Criar vídeos promocionais	1ª, 2ª, 3ª e 4ª, doadores, parceiros, <u>stakeholders</u>	Equipa Técnica	4 vídeos promocionais criados	J F M A M J J A S O N D
		9.2. Newsletter			4 newsletter divulgadas	J F M A M J J A S O N D
		9.3. Atualizar material de divulgação			Material de divulgação atualizado	J F M A M J J A S O N D
		9.4. Potenciar as Redes Sociais na divulgação dos serviços			Serviços divulgados	J F M A M J J A S O N D
		9.5. Catálogo Solidário			Catálogo Solidário divulgado	J F M A M J J A S O N D
		9.6. Potenciar e dinamizar as redes sociais na procura/oferta de emprego			Procura/ofertas de emprego publicadas e divulgadas	J F M A M J J A S O N D
		9.7. Continuar a otimizar as redes sociais na captação de donativos em género			Necessidades de donativos em género publicadas e divulgadas	J F M A M J J A S O N D

Eixo Estratégico | Gestão Financeira e Angariação de Fundos

Cada vez mais, a sustentabilidade das organizações do setor social é um fator determinante para a prestação de respostas sociais com impacto real. O Acordo de Cooperação com a Segurança Social representa apenas cerca de 60% dos gastos anuais do CCSC. Assim, este eixo apresenta-se como determinante na manutenção das respostas sociais que o CCSC oferece.

A enorme generosidade, silenciosa mas constante, dos “Amigos do CCSC”, dos apoios *pro bono* e das empresas mecenas, surgem como um reforço determinante para a sustentabilidade financeira do CCSC. Acrescentamos a isto, todos os donativos pontuais que vamos recebendo, bem como a consignação do IRS.

Em 2022, queremos apostar em novas formas de sustentabilidade do CCSC, seja procurando alargar e fidelizar os apoios de particulares e empresas, seja através da criação de novas campanhas de angariação de fundos.

EIXO ESTRATÉGICO	OBJETIVOS	AÇÕES A DESENVOLVER	PÚBLICO-ALVO*	RECURSOS HUMANOS	RESULTADOS***	CALENDARIZAÇÃO
Gestão Financeira e Angariação de Fundos	10. Promoção da sustentabilidade financeira	10.1. Criar Gabinete de Angariação de Fundos	doadores particulares, empresas mecenas, parceiros, <u>stakeholders</u>	Equipa Técnica	Gabinete de AF criado	J F M A M J J A S O N D
		10.2. Alargar a rede de "Amigos do CCSC"		Direção/Corpos Sociais	Novos "Amigos do CCSC" inscritos	J F M A M J J A S O N D
		10.3. Campanha "Um Cabaz para o Mundo"		Equipa Técnica	Novos doadores "Um Cabaz para o Mundo" inscritos	J F M A M J J A S O N D
		10.4. Investir no alargamento da rede de empresas mecenas		Direção/Corpos Sociais/Equipa	Novas parcerias empresariais estabelecidas	J F M A M J J A S O N D
		10.5. Fidelizar e reforçar a rede de apoios <i>pro bono</i>		Direção/Corpos Sociais e Equipa	Novas parcerias <i>pro bono</i> estabelecidas	J F M A M J J A S O N D
		10.6. <u>Fundraising</u> através do site		Equipa Técnica	Donativos e catálogo solidário no site	J F M A M J J A S O N D
		10.7. Promover ações de divulgação do CCSC		Direção/Corpos Sociais e Equipa	Ações de divulgação realizadas	J F M A M J J A S O N D
		10.8. Arrendamento de lugares de garagem e de outros espaços		Equipa Técnica	Espaços arrendados	J F M A M J J A S O N D

Eixo Estratégico | Parcerias

No setor social, o trabalho de colaboração é essencial para potenciar as respostas existentes, através de parcerias empresariais ou interinstitucionais. O desenvolvimento destas relações permite criar sinergias, alargar o poder de resposta, promover os serviços prestados, e alcançar um público mais vasto e diversificado.

Em 2022, pretendemos continuar a alargar e solidificar as relações interinstitucionais, através da presença em diversas plataformas sociais da cidade, de novas parcerias de empregabilidade e de novas formas de colaboração.

EIXO ESTRATÉGICO	OBJETIVOS	AÇÕES A DESENVOLVER	PÚBLICO-ALVO*	RECURSOS HUMANOS	RESULTADOS***	CALENDARIZAÇÃO
Parcerias	11. Promoção e solidificação do trabalho em rede	11.1. Alargar e solidificar parcerias de empregabilidade	parceiros, <u>stakeholders</u>	Equipa Técnica	Bolsa de emprego alargada	J F M A M J J A S O N D
		11.2. Fortalecer a articulação com a rede Inaciana, as instituições presentes no CLASP e outros parceiros sociais			Reuniões realizadas	J F M A M J J A S O N D
		11.3. Aprofundar as relações <u>inter-institucionais</u> estabelecidas nos diferentes gabinetes			Reuniões realizadas	J F M A M J J A S O N D

Eixo Estratégico | Corpos Sociais e Governança

O CCSC está assente num modelo de *governance* composto pela Direção, Conselho Fiscal e Conselho de Curadores, responsáveis pelo estabelecimento de diretrizes relativas aos eixos estratégicos a adotar, pela coordenação da sua execução e pela gestão dos recursos financeiros no cumprimento da sua missão.

Este eixo estratégico tem como objetivo estimular a proximidade e envolvimento dos Corpos Sociais na dinâmica de funcionamento do CCSC.

Assim, em 2022, pretendemos continuar a promover a participação regular dos Corpos Sociais, não só em atividades que compõem o Calendário Anual do CCSC mas, também, num acompanhamento próximo da vida quotidiana da casa, na contribuição em áreas de saber especializadas e num maior envolvimento na estratégia de angariação de fundos e comunicação do CCSC.

EIXO ESTRATÉGICO	OBJETIVOS	AÇÕES A DESENVOLVER	PÚBLICO-ALVO*	RECURSOS HUMANOS	RESULTADOS***	CALENDARIZAÇÃO
Corpos Sociais e Governança	12. Promoção da proximidade e envolvimento dos corpos sociais na dinâmica de funcionamento do CCSC	12.1. Envolver os Corpos Sociais nos eventos, atividades, voluntariado e Angariação de Fundos	Corpos Sociais	Direção	Corpos Sociais mais presentes e envolvidos	J F M A M J J A S O N D

B. Orçamento Previsional 2022

1 Gastos e Perdas

<i>Custos das mercadorias vendidas e das matérias consumidas</i>	nº de meses	valor mensal	valor anual
Géneros alimentares	12	6 642,50 €	79 710,00 €
Total rubrica "1 - Gastos e Perdas"			79 710,00 €

2 Fornecimentos e Serviços Externos (F.S.E)

<i>Fornecimentos e Serviços Externos</i>	meses	valor mensal	valor anual
Trabalhos especializados	12	902,50 €	10 830,00 €
Publicidade e propagação	12	83,33 €	1 000,00 €
Vigilância e segurança (extintores)	1		80,00 €
Conservação e Reparação	12	281,67 €	3 380,00 €
Encargos de Saúde com Utentes	12	375,00 €	4 500,00 €
Ferramentas e Utensílios	12	26,25 €	315,00 €
Livros e documentação técnica	12	8,33 €	100,00 €
Material de escritório	12	22,92 €	275,00 €
Electricidade	12	744,60 €	8 935,20 €
Água	12	255,00 €	3 060,00 €
Gás	12	193,80 €	2 325,60 €
Deslocações e Estadas	12	20,83 €	250,00 €
Comunicação	12	144,50 €	1 734,00 €
Seguro de viaturas	1		300,00 €
Seguros (multirisco)	1		702,00 €
Seguro Acidentes Pessoais	1		2 703,00 €
Despesas de representação	1		50,00 €
Limpeza Higiene e Conforto	12	241,67 €	2 900,00 €
Condomínio	1		1 210,00 €
Outros F.S.E.	12	166,67 €	2 000,00 €
Total rubrica "2 - Fornecimentos e Serviços Externos"			46 649,80 €

3. Gastos com o pessoal

	nº funcionários	meses	valor anual
<i>Remunerações Certas</i>	12	14	153 274,90 €
<i>Remunerações Adicionais</i>			
Subsidio Alimentação	0	- €	- €
<i>Encargos sobre remunerações</i>			
taxa	22,30%	-	34 180,30 €
<i>Seguro Acidentes Trabalho</i>			
	1		2 329,78 €
<i>Outros Gastos com o pessoal</i>			
	1	-	6 800,00 €
Total rubrica "3-Gastos com o pessoal"			196 384,98 €

4. Gastos de depreciação e de amortização

		Valor de aquisição	taxa	amortização exercício
Outros Edifícios e Construções	1	1 412 758,58 €	2,00%	28 255,13 €
Edifícios e Construções - Outros garagens	2	15 061,78 €	2,00%	301,24 €
Eficações ligeiras				
Várias	3	2 860,27 €	16,66%	476,52 €
Porta p/ espaço de espiritualidade e vidros pátio (janeiro 2020)	4	4 430,77 €	10,00%	443,08 €
Equipamento Administrativo				
Material Informático	5	1 084,90 €	16,66%	180,77 €
Computadores (dezembro 2019)	6	1 250,00 €	33,33%	416,83 €
Cadeiras (dezembro 2019)	7	250,00 €	12,50%	31,25 €
Aparelho telefone recepção - Janeiro 2021	8	170,00 €	16,66%	28,32 €
Carro Limpeza - Abril 2021	9	349,00 €	25,00%	87,25 €
Outros Activos Fixos Tangíveis				
Painéis solares (2018)	10	19 750,00 €	25,00%	4 937,50 €
Varinha mágica (2019)	11	244,77 €	12,50%	30,60 €
Câmaras de videovigilância (2018 e 2019)	12	754,56 €	20,00%	150,91 €
Matraquilhos (março 2020)	13	300,00 €	10,00%	30,00 €
Compressor - Junho 2021	14	299,50 €	25,00%	74,88 €
Veículos				
Carrinha Nissan de 7 lugares (novembro 2019)	15	18 195,88 €	25,00%	4 548,97 €
Investimentos 2022				
Estores quartos e gabinetes	16	1 500,00 €	16,66%	249,90 €
Substituição de 2 blackout quartos	17	500,00 €	16,66%	83,30 €
WC ala feminina arranjo pavimento	18	1 500,00 €	16,66%	249,90 €
Informática: nova base de dados	19	3 000,00 €	33,33%	999,90 €
Obras de requalificação	20	5 000,00 €	16,66%	833,00 €

Total rubrica "4- Gastos de depreciação e amortização"

1 489 257,97 €

42 409,03 €

5. Outros Gastos e perdas

	nº de meses	valor mensal	valor anual
Outros gastos e perdas	12	383,33 €	4 600,00 €
Total rubrica "5 - Outros gastos e perdas"			4 600,00 €

6. Gastos e Perdas de Financiamento (Juros e outros encargos financeiros)

	nº de meses	valor mensal	valor anual
Gastos e perdas de financiamento	12	20,00 €	240,00 €
Total rubrica "6 - Gastos e perdas de financiamento"			240,00 €

TOTAL RUBRICAS 1+2+3+4+5+6

369 993,81 €

7. Rendimentos e Ganhos

	nº de meses	valor mensal	valor anual
Acordo atípico de cooperação Segurança Social	12	19 792,78 €	237 513,36 €
Fundo Municipal de Apoio ao Associativismo Popular - Subsídio ao Investimento (14.400,00€ em 4 anos)	1		3 600,00 €
Iniciativa Social descentralizada - Juntos para Recomeçar (Subsídio total de 5 000,00€ para período de set/2020 a junho 2022)	1		1 363,64 €
Consignação Fiscal	1		16 978,72 €
Subsídio à construção do edifício (concedido por despacho do ministro da Segurança Social e do trabalho em 2002; Subsídio ao Investimento (382 000,00€ em 50 anos)			7 640,00 €
Donativos	12	7 934,75 €	95 217,00 €
(dinheiro)	12	1 492,25 €	17 907,00 €
(empresas mecenas)	1		4 000,00 €
(espécie)	12	266,67 €	3 200,00 €
(em géneros alimentares)	12	5 842,50 €	70 110,00 €
Outros			8 841,50 €
(venda energia)	12	62,50 €	750,00 €
(aluguer de espaços) garagens equipa - 5 lugares	11	146,50 €	1 611,50 €
(aluguer de espaços) garagens público geral - 9 lugares	12	540,00 €	6 480,00 €
Total rubrica "7 - Rendimentos e Ganhos"			371 154,21 €

SALDO sem amortizações	43 569,43 €
SALDO com amortizações	1 160,40 €

MEMÓRIA JUSTIFICATIVA

1. Introdução

No orçamento para 2022, encontram-se relevados os montantes expectáveis, nesta data, para o efetivo funcionamento do Centro. Os cálculos tiveram como base a execução orçamental do ano de 2021, sendo que, à data de elaboração do orçamento do ano de 2022, estava disponível o balancete do mês de setembro de 2021.

A memória justificativa que acompanha o orçamento está organizada nos seguintes pontos:

2. Gastos e Perdas
 - 2.1. Custos das mercadorias Vendidas e das Matérias Consumidas
 - 2.2. Fornecimentos e Serviços Externos
 - 2.3. Gastos com o Pessoal
 - 2.4. Gastos de Depreciação e de Amortização
 - 2.5. Outros Gastos e Perdas
 - 2.6. Gastos e Perdas de Financiamento
3. Rendimentos e Ganhos

2. Gastos e Perdas

Os gastos de exploração previstos para o ano de 2022 são os seguintes:

2.1 Custo das Mercadorias Vendidas e das Matérias Consumidas (CMVMC)

Custos das mercadorias vendidas e das matérias consumidas	nº de meses	valor mensal	valor anual
Géneros alimentares	12	6.642,50 €	79.710,00 €
Total rubrica "1 - Gastos e Perdas"			79.710,00 €

Nesta rubrica de custo, e pressupondo que o *stock* inicial e final de matérias-primas é sensivelmente o mesmo, está implícito o valor das compras de géneros alimentares, não só para a confeção das refeições do Centro, como também para a elaboração dos cabazes das famílias que recorrem à ajuda do Centro. O valor estimado das compras mensais para o ano de 2022 é de 6.642,50€, que resulta das **compras efetivas (12%)** e dos **donativos em géneros alimentares (88%)**. O peso relativo destas 2

fontes de abastecimento altera-se ligeiramente face ao ano 2021 (10%; 90%) e em termos de valor absoluto representam:

- Compras efetivas de géneros alimentares: 9.600€/ano (+10% face a 2021).
- Donativos de géneros alimentares recebidos: 70 110€/ano (pressupõe-se uma diminuição de cerca de 10% dos donativos alimentares face à estimativa de fecho de 2021);

Está a considerar-se uma diminuição de 8% no CMVMC face à estimativa de fecho para o ano de 2021 (86 556,00€), já que a campanha “Um Cabaz para o Mundo”, lançada no último trimestre de 2020 para fazer face ao crescimento dos pedidos de apoio em cabaz de alimentos, ficou suspensa durante o mês de novembro/2021 por falta de pedidos. Assim, considera-se que para o ano 2022 o Centro mantém o apoio em cabaz de alimentos para 30 agregados familiares.

2.2 Fornecimentos e Serviços Externos

Fornecimentos e Serviços Externos	meses	valor mensal	valor anual
Trabalhos especializados	12	902,90 €	10 830,00 €
Publicidade e propaganda	12	83,33 €	1 000,00 €
Vigilância e segurança (extintores)	1		80,00 €
Conservação e Reparação	12	281,67 €	3 380,00 €
Encargos de Saúde com Utentes	12	375,00 €	4 500,00 €
Ferramentas e Utensílios	12	28,25 €	315,00 €
Livros e documentação técnica	12	8,33 €	100,00 €
Material de escritório	12	22,92 €	275,00 €
Electricidade	12	744,60 €	8 935,20 €
Água	12	255,00 €	3 060,00 €
Gás	12	193,80 €	2 325,00 €
Deslocações e Estadas	12	20,83 €	250,00 €
Comunicação	12	144,50 €	1 734,00 €
Seguro de viaturas	1		300,00 €
Seguros (multitacos)	1		702,00 €
Seguro Acidentes Pessoais	1		2 703,00 €
Despesas de representação	1		50,00 €
Limpeza Higiene e Conforto	12	241,87 €	2 900,00 €
Condomínio	1		1 210,00 €
Outros F.S.E.	12	185,87 €	2 200,00 €
Total rubrica "2 - Fornecimentos e Serviços Externos"			46 649,80 €

Na rubrica de custos “Fornecimentos e Serviços Externos” (FSE) prevê-se um valor total de despesa que ascende a 46 649,80€. No quadro acima estão registados os valores previstos para a diversas subcategorias da conta FSE, sendo que de uma forma geral prevê-se a manutenção dos valores previstos para fecho do ano de 2021 com uma atualização de 2% dos preços para algumas rubricas. De seguida, apresentam-se os pressupostos tidos em conta em algumas das subcategorias mais importantes:

- i. **Trabalhos especializados:** contempla os serviços de contabilidade, de assistência informática, de HACCP e serviços de controlo de pragas e ainda o serviço de refeições externas para contemplar as férias da cozinheira.
O custo previsto de 10 830,00€ é significativamente superior à estimativa de fecho de 2021 em cerca de 30%, pelo facto de termos um novo contrato de serviços informático e de estarmos a considerar por precaução que o Centro poderá eventualmente ter de recorrer ao serviço de refeições externas para além do período de férias, nomeadamente devido à pandemia.
- ii. **Publicidade e Propaganda:** o valor de 1 000,00€ estimado para esta rúbrica é relativo à impressão de um novo *flyer* para a campanha Passaporte Solidário e a eventual produção de material para uma divulgação mais ativa da missão e dos serviços que o Centro disponibiliza para fazer chegar mais longe o nosso *slogan* “Juntos, ajudamos a Recomeçar”.
- iii. **Conservação e reparação:** prevemos um aumento de 30% face ao valor estimado para o fecho de 2021 (3.380,00€), para fazer face ao desgaste de edifício, mobiliário, casas de banho, equipamentos, etc.
- iv. **Encargos de saúde com utentes:** manutenção do valor previsto para o fecho do ano 2021 e que ascende a 4 500,00.
- v. **Eletricidade, Gás, Água e Comunicação:** estas rúbricas contemplam um possível aumento de 2% no preço destes serviços, sendo que na rubrica eletricidade está-se a considerar um aumento do consumo médio mensal em 7% (50€/mês) para permitir um nível de conforto nos meses mais frios e na rubrica da água um aumento do consumo médio mensal de 4%.
- vi. **Limpeza, higiene e conforto:** esta categoria de custo sofreu durante o ano de 2020 um aumento significativo devido ao contexto pandémico, contudo no ano 2021 prevê-se que o valor de fecho desta rubrica de custos retome o valor de 2019. Assim sendo, considerou-se para 2022 o valor médio de gasto dos últimos 2 anos acrescido de uma verba de 400€ para aquisição de material de proteção individual,

nomeadamente máscaras FFP2.

- vii. Condomínio: considera-se um aumento de cerca de 10% face ao valor pago no ano de 2021.
- viii. Seguros: prevê-se um aumento de 2% em todos os seguros do Centro, sendo que para o cálculo dos seguros de acidentes pessoais considerou-se a média dos últimos 2 anos como valor base.

2.3 Gastos com o Pessoal

	n.º		
	funcionários	meses	valor anual
Remunerações Certas	12	14	153.274,00 €
Remunerações Adicionais			
Subsídio Alimentação		- €	- €
Encargos sobre remunerações	1840		34.188,38 €
Seguro Acidentes Trabalho			2.328,78 €
Outros Gastos com o pessoal		-	6.600,00 €
Total rubrica "3-Gastos com o pessoal"			196.384,98 €

O valor dos Gastos com Pessoal estimados para o ano de 2022 é de 196 384,98€. No cálculo deste valor teve-se em consideração os seguintes aspetos:

- i. A equipa atual composta por 12 funcionários, dos quais um com contrato a tempo parcial. Dos 12 colaboradores, 3 integraram a equipa muito recentemente, nomeadamente um ajudante de ação direta (7/09/2021), a responsável pelo gabinete social (01/10/2021) e a responsável pelo gabinete de Animação sociocultural, cujo processo de recrutamento está a decorrer e deseja-se que termine até início de dezembro 2021.
- ii. Os salários foram calculados com base na nova tabela salarial da CNIS e FEPCES n.º 39 de 22/10/2021, que aguarda portaria de extensão, cuja entrada em vigor se prevê em sede de orçamento ser a 01/01/2022. A nova tabela prevê aumentos do salário base dos vários escalões, em média de 2%. Estão consideradas as subidas de escalão no contexto das categorias profissionais de cada trabalhador.
- iii. O aumento do salário mínimo nacional de 665,00€ para 705,00€.

- iv. Prémio do seguro de acidentes de trabalho (aproximadamente 1,52% do valor total das remunerações).
- v. Na subrubrica “Outros gastos com o pessoal”, nomeadamente gastos com formação, gastos com higiene e segurança no trabalho, horas extraordinárias e outros estimamos um montante de 6 600,00€.

2.4 Gastos de Depreciação e de Amortização

		Valor de aquisição	taxa	amortização exercício
Outros Edifícios e Construções	1	1 412 758,58 €	2,00%	28 255,13 €
Edifícios e Construções - Outros garagens	2	15 061,76 €	2,00%	301,24 €
Edificações ligadas				
Várias	3	2 880,27 €	16,68%	478,52 €
Porta p/ espaço de espiritualidade e vidro pábio (Janeiro 2020)	4	4 430,77 €	10,00%	443,08 €
Equipamento Administrativo				
Material Informático	5	1 084,98 €	16,68%	180,77 €
Computadores (dezembro 2019)	6	1 250,08 €	33,33%	415,63 €
Cadeiras (dezembro 2019)	7	200,08 €	12,50%	31,26 €
Aparelho telefone recepção - Janeiro 2021	8	170,08 €	16,68%	28,32 €
Carro Limpeza - Abril 2021	9	348,08 €	25,00%	87,26 €
Outros Activos Fixos Tangíveis				
Painéis solares (2018)	10	19 750,08 €	25,00%	4 937,50 €
Vanha mágica (2019)	11	244,77 €	12,50%	30,60 €
Cámaras de videovigilância (2018 e 2019)	12	754,56 €	20,00%	150,91 €
Matraquinhos (março 2020)	13	300,08 €	10,00%	30,00 €
Compressor - Junho 2021	14	298,58 €	25,00%	74,68 €
Veículos				
Carrinha Nissan de 7 lugares (novembro 2019)	15	18 195,88 €	25,00%	4 548,97 €
Investimentos 2022				
Estores quartos e painetes	16	1 500,08 €	16,68%	249,80 €
Substituição de 2 blackout quartos	17	500,08 €	16,68%	83,30 €
WC ala feminina arranjo pavimento	18	1 500,08 €	16,68%	249,80 €
Informática: nova base de dados	19	3 000,08 €	33,33%	999,80 €
Obras de requalificação	20	5 000,08 €	16,68%	833,00 €

Total rubrica "4. Gastos de depreciação e amortização"

1 489 257,97 €

42 408,03 €

O valor estimado para as amortizações ascende a 42 409,03€, valor este que resulta dos seguintes cálculos:

- No quadro anterior as linhas 1 a 15 respeitam ao imobilizado existente, o seu valor de aquisição e a taxa de amortização. As amortizações do exercício estão registadas na última coluna do quadro e são calculadas através da aplicação da taxa de amortização ao valor de aquisição, exceto nos casos em que o valor resultante desse produto é superior ao valor do bem que falta amortizar.
- Está a contemplar-se a aquisição de vários equipamentos durante o ano de 2022, que estão registados nas linhas 16 a 20 do quadro anterior. Podem ler-se o tipo de investimento, o valor de aquisição estimado, a taxa de amortização e o valor das amortizações do exercício.

2.5 Outros Gastos e Perdas

O valor orçamentado para esta rubrica de custos contempla as quotas que o Centro paga no âmbito da participação como associado na UDIPSS, o donativo previsto para apoiar a comunidade dos Jesuítas no Porto, que durante o próximo ano contribuirá no Centro com o apoio de um escolástico e, por último, o pagamento de impostos.

2.6 Gastos e Perdas de Financiamento

Na conta de **Gastos e Perdas de Financiamento**, considerámos um valor estimado de 20€/mês o qual inclui despesas com serviços bancários, nomeadamente comissões, estando previsto um decréscimo significativo, pelo facto do Centro ter rescindido com o Banco o contrato da conta caucionada.

3. Rendimentos e Ganhos

	nº de meses	valor mensal	valor anual
Acordo atípico de cooperação Segurança Social	12	19 792,78 €	237 513,36 €
Fundo Municipal de Apoio ao Associativismo Popular - Subsídio ao Investimento (14.400,00€ em 4 anos)	1		3 600,00 €
Iniciativa Social descentralizada - Juntos para Recomeçar (Subsídio total de 5 400,00€ para período de set/2020 a junho 2022)	1		1 363,64 €
Consignação fiscal	1		16 978,72 €
Subsídio à construção do edifício (concedido por despacho do ministro da Segurança Social e do trabalho em 2002; Subsídio ao investimento (362 000,00€ em 50 anos)			7 646,00 €
Donativos	12	7 934,75 €	95 217,00 €
(dinheiro)	12	1 482,25 €	17 907,00 €
(empresas/mercado)	1		4 000,00 €
(espécie)	12	288,87 €	3 200,00 €
(em género alimentar)	12	5 842,50 €	70 110,00 €
Outros			8 841,50 €
(venda energia)	12	62,50 €	750,00 €
(aluguer de espaços) garagens equip - 5 lugares	11	146,50 €	1 611,50 €
(aluguer de espaços) garagens público geral - 5 lugares	12	540,00 €	6 480,00 €
Total rubrica "7 - Rendimentos e Ganhos"			371 154,21 €

No que respeita à rubrica “Rendimentos e Ganhos” o valor estimado para o ano de 2022 é de 371 154,21€. Os valores apresentados no quadro acima foram calculados com base nos seguintes pressupostos:

- Manutenção do acordo atípico de cooperação com a Segurança Social IP, que apoia mensalmente o Centro de S. Cirilo no montante de 19.792,78€. Este valor foi atualizado em janeiro de 2021 e não se prevê qualquer alteração durante 2022, sendo que estabelece uma capacidade de resposta, com uma média mensal 140 utentes, dos quais 18 em alojamento.
- O Centro viu aprovada a sua candidatura para a aquisição de um veículo no âmbito do programa “Fundo Municipal de Apoio ao Associativismo Popular”. O contrato entre o Município do Porto e o Centro foi assinado a 17/12/2019 e prevê um subsídio de 14.400,00€ que será registado como Subsídio ao Investimento, e, como tal, é registado o valor de 3.600,00€ durante 4 anos de acordo com a amortização do veículo.
- Iniciativa Social Descentralizada – Juntos para Recomeçar: é um programa de apoio social promovido pelo BPI e pela Fundação “la Caixa”. O projeto “Juntos para Recomeçar” submetido

pelo Centro foi aprovado com uma verba de 5.000€ para ser utilizado num período de 22 meses entre setembro 2020 e junho 2022. Assim, no ano de 2022 é considerado como receita uma parcela desse valor, nomeadamente 6/22.

- Consignação Fiscal: considera-se uma diminuição de cerca de 50% ao recebido no ano de 2021, uma vez que o espectro de instituições a usufruir deste benefício tem vindo todos os anos a aumentar e, pelo facto, do valor da consignação fiscal a receber em 2022 respeitar ao ano da pandemia 2020. Em 2021 o total ascendeu a 33 957,43€ (considera-se aqui também o reembolso de 15% do IVA suportado nas compras de bens), pelo que estima-se um total de 16 978,72€.
- O montante do donativo em dinheiro provem, por um lado, da continuidade da campanha Passaporte Solidário, iniciada em 2015, que tem por base a angariação de doadores regulares e, por outro lado, de donativos esporádicos. O ano de 2020 foi um ano atípico devido à pandemia Covid 19, tendo-se assistido a um aumento dos donativos em dinheiro: o ano 2020 fechou com um valor de 20 303,62€. Para o ano de 2021 estamos a prever um valor de fecho de cerca de 19 050,00€ (menos 6% face a 2020). Consideramos que a diminuição de 6% face a 2020 vai-se prolongar para 2022, pelo que o valor estimado dos donativos no ano de 2022 é de 17 907,00€.
- O montante do donativo de empresas mecenas está relacionado com uma abordagem a ser feita ao tecido empresarial no sentido de encontrar doadores regulares para o Centro que possam suportar os gastos do Centro. No entanto, não temos sido especialmente bem-sucedidos neste objetivo, pelo que numa lógica de prudência considera-se a manutenção do valor do ano de 2021, nomeadamente 4.000,00€.
- No que respeita aos donativos alimentares estamos a considerar uma diminuição de 10% face à estimativa de fecho do ano 2021, portanto um valor de 70 110,00€.
- Também foi estimado um rendimento com a venda de energia de 750,00€ (menos 50% do valor de referência que é o valor de fecho do ano 2020) e com aluguer de espaços, nomeadamente, aluguer de lugares de garagem, no montante de 8 091,50€. As garagens estão na sua lotação máxima encontrando-se 4 lugares destinados a membros da equipa e 9 a pessoas externas.

Porto, 29 de novembro de 2021

A Direção do Centro Comunitário São Cirilo

P. José Eduardo Lima, sj
Presidente da Direção

Dr. Rui Assis
Vice-presidente

Dr.^a Isabel Mena Matos
Tesoureira

Dr.^a Joana Morais e Castro
Secretária

Eng.^a Cláudia Assis Teixeira
Vogal

ANEXO I